



Ecopâturage extensif pour une valorisation d'un site d'intérêt écologique



Arnaud GUILLEMIN
Chef de Projet
VINCI Autoroutes (réseau COFIROUTE)

Date : 4 février 2026



A-IGÉco
Fédérer les réseaux des
Professionnels de la Biodiversité



Soutenu par


**MINISTÈRE
DE LA TRANSITION ÉCOLOGIQUE,
DE LA BIODIVERSITÉ
ET DES NÉGOCIATIONS
INTERNATIONALES
SUR LE CLIMAT ET LA NATURE**
*Liberté
Égalité
Fraternité*

Ecopâturage extensif pour une valorisation d'un site d'intérêt écologique



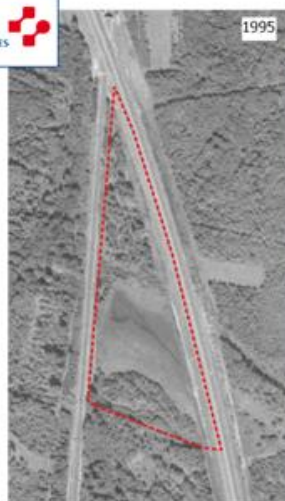
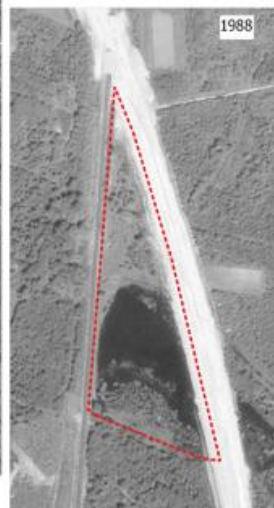
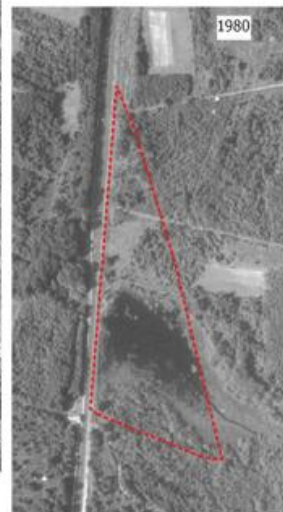
Présentation du site

- L'étang de Sologne est localisé à Salbris, sur les emprises autoroutières entre l'A71 et la voie ferrée Paris – Vierz.
- Ce vieil étang se trouve sur un site de 6 hectares dans les emprises de Cofiroute, entre l'autoroute A71 et la voie ferrée Paris-Toulouse. Il est situé au sud de la commune de Salbris, dans le département de Loir-et-Cher, en plein cœur du site Natura 2000 de la Sologne. En évolution libre, l'étang fait partie des étangs de bonne qualité en matière de diversité de milieux naturels sur ce territoire.



Historique du site

Historique aérien



Historique vues du site

© OGE



1993

© OGE



2010

© OGE



2011

© OGE



2020

Cartographie des habitats

- Flore : 7 espèces déterminantes ZNIEFF (Zone Naturelle d'Intérêt Ecologique Faunistique et Floristique).
- Faune : Grillon des marais (déterminant ZNIEFF) + diversité notable d'odonates avec 17 espèces.
- Habitats : deux ensembles de communautés végétales remarquables qui constituent des habitats d'intérêt communautaire :
 - Les végétations développées sur les berges exondées ;
 - Les landes humides.

Nom français	Corine Biotope	Code N2000	Surface (ha)	Représentation (%)	Liste rouge CVDL	Valeur patrim.	Habitats prio. Cen	État de conservation	Évolution des surfaces
SURFACES EN EAU ET BERGES EXONDEES			0,78	12,7					
Mares	22.1		0,04	0,6		C		Bon	=
Eaux oligotrophes pauvres en calcaire	22.11		0,23	3,8		C		Bon	=
Groupements oligotrophes de Potamogetons x gazon des bordures d'étangs acides en eaux peu profondes	22.433 x 22.313	- x 3110-1	0,51	8,3	- x VU	B		Bon	↘
Gazon amphibies annuels septentrionaux	22.32	3130-5	Non carto.			C		?	↘
MILIEUX OUVERTS HUMIDES			1,07	17,3					
Caricaires à <i>Carex pseudocyperus</i>	53.218		0,70	11,4		C		Bon	↗
Landes humides atlantiques septentrionales	31.11	4010-1	0,27	4,3	VU	B	3	Moyen	↗
Landes humides atlantiques x saussaies marécageuses	31.11 x 44.921	4010-1 x -	0,10	1,6	VU x -	B	3	Moyen	↗
AUTRES MILIEUX OUVERTS			1,68	22,9					
Landes sèches européennes	31.23	4030	Non carto.		VU	B	3	?	?
Landes à Ajoncs	31.85		0,27	4,4		C		Moyen	?
Friche post-travaux	87.1		0,85	13,9		O		NA	↗
Clairière forestière	31.87		0,4	6,4		C		NA	↗
Bords de route	87.2		0,16	2,6		O		NA	=
BOISEMENTS			2,62	43					
Saussaies marécageuses à Saule cendré	44.921		0,28	4,6		C		Bon	↘
Bois de Bouleaux humides	41.811		0,63	10,4		C		Bon	↘
Fourrés médio-européens sur sol fertile	31.81		0,15	2,5		C		Bon	=
Chênaies aquitano-ligériennes sur sols lessivés ou acides	41.55		1,56	25,5		C		Mauvais	=
			6,12						

Valeur patrimoniale :

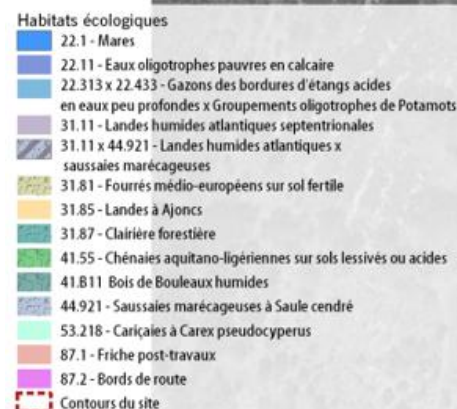
A : forte valeur patrimoniale : habitat rare et/ou menacé aux échelles européenne, nationale et régionale, habitat en limite d'aire de répartition, habitat limité à des conditions stationnelles très particulières ;
B : valeur moyenne : habitat répandu en Sologne mais dont l'intérêt régional reste important ;
C : valeur secondaire : habitat répandu en région Centre-Val de Loire et au-delà ;
O : habitats anthropiques à valeur écologique négligeable ;
Z : formations de plantes exotiques envahissantes

État de conservation :

Bon : habitats naturels en bon état de conservation, c'est-à-dire proche de l'état de référence théorique.
Moyen : habitats naturels présentant un état de conservation altéré, c'est-à-dire dont l'écart par rapport à l'état de référence existe mais est tel qu'il permet encore assez facilement des opérations de restauration pérennes.
Mauvais : habitats naturels présentant un mauvais état de conservation, c'est-à-dire dont l'écart par rapport à l'état de référence est important et ne permet que difficilement la mise en place d'opérations de restauration pérennes.
NA : non-applicable : habitat anthropique ou invasif dont la composition n'est pas adaptée à l'évaluation d'un état de conservation.

Tendances évolutives :

↗ : tendance à l'augmentation ; **↘** : tendance à la régression ; **=** : stable pas d'évolution mesurée ; **?** : tendance inconnue



L'écopâturage extensif

Des limites d'entretien constatées

Etude sur la mise en œuvre de l'écopâturage :

- Le pâturage devra être extensif, c'est-à-dire que les herbivores y vivent tout le long de l'année, pour conserver une pression du pâturage assez faible adéquate pour la superficie réduite du site.
- Un chargement « animal » à une hauteur de 0,5 à 0,75 UGB1 / ha pâturable, valeur idéale pour le bon fonctionnement d'un pâturage extensif. Le site disposant de 1,4 hectares pâturables, un chargement de 0,7 à 1,12 UGB sera recherché.
- Un cheptel doté de plusieurs espèces afin de rechercher la complémentarité de nourriture et de fonctionnement.
- Originaire de milieux humides, particulièrement robustes, dociles et ayant une longue espérance de vie, les équidés et ovins Shetland semblaient être les plus à même à s'acclimater à ces conditions de vie.



espèce	race	Poids moyen	équivalent UGB/1animal	Nombre préconisé	Total UGB	Poids moyen total
équine	Shetland	200kg	0,42	2	0,84	400kg
ovine	Shetland	35kg	0,09	3-5	0,27-0,45	105kg-175kg
					1,11-1,29	505kg-575kg

Préparation de l'accueil du cheptel



© OGE



© OGE

Octobre 2021 – Elagage des talus, abattage de jeunes bouleaux



© OGE



© OGE

Janvier 2022 - Clôture et reprofilage des mares



© OGE

Avril 2022 - Accueil des herbivores

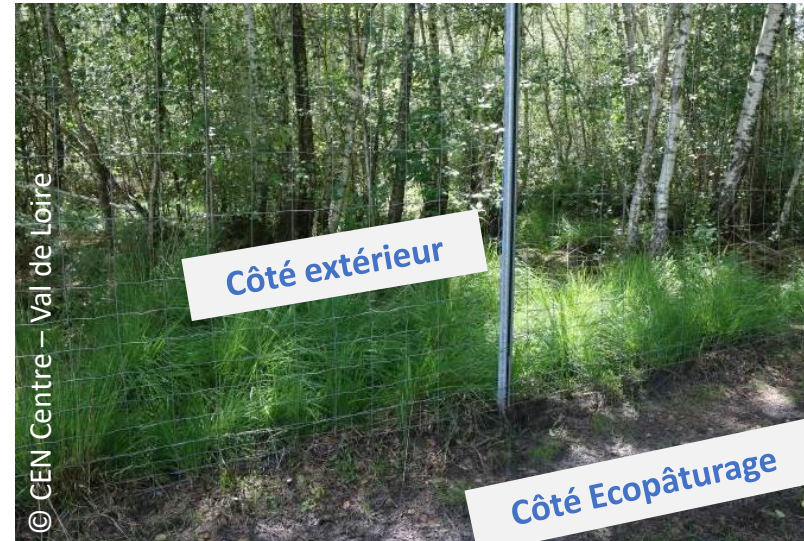


© OGE

Avant / Après l'arrivée du cheptel



Lande Humide

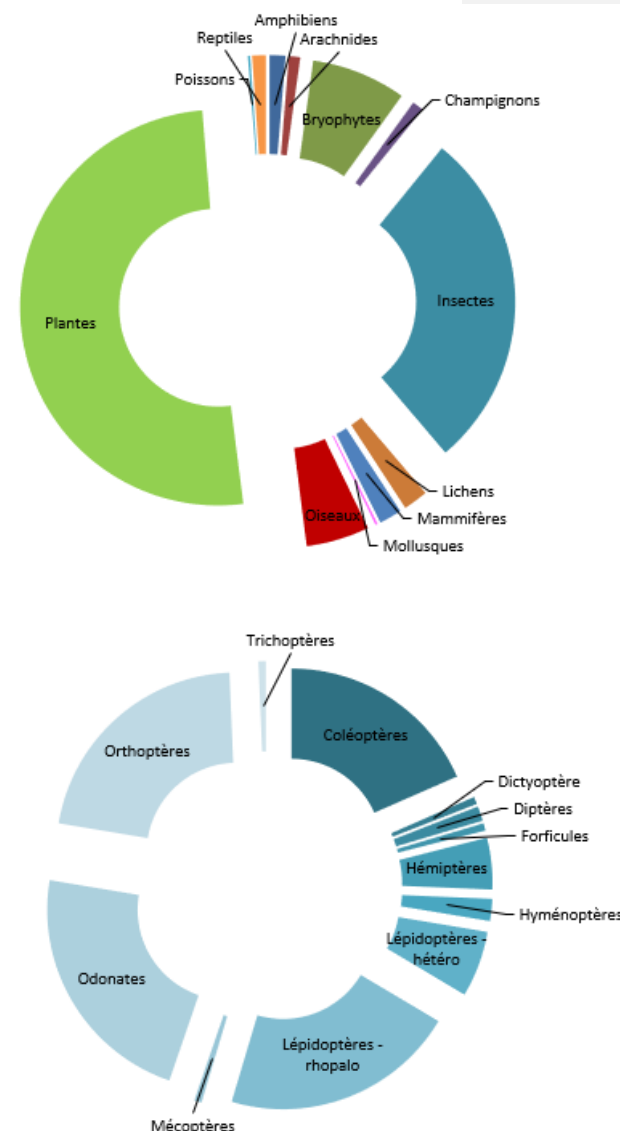


Diagnostic des espèces

Flore et faune patrimoniale

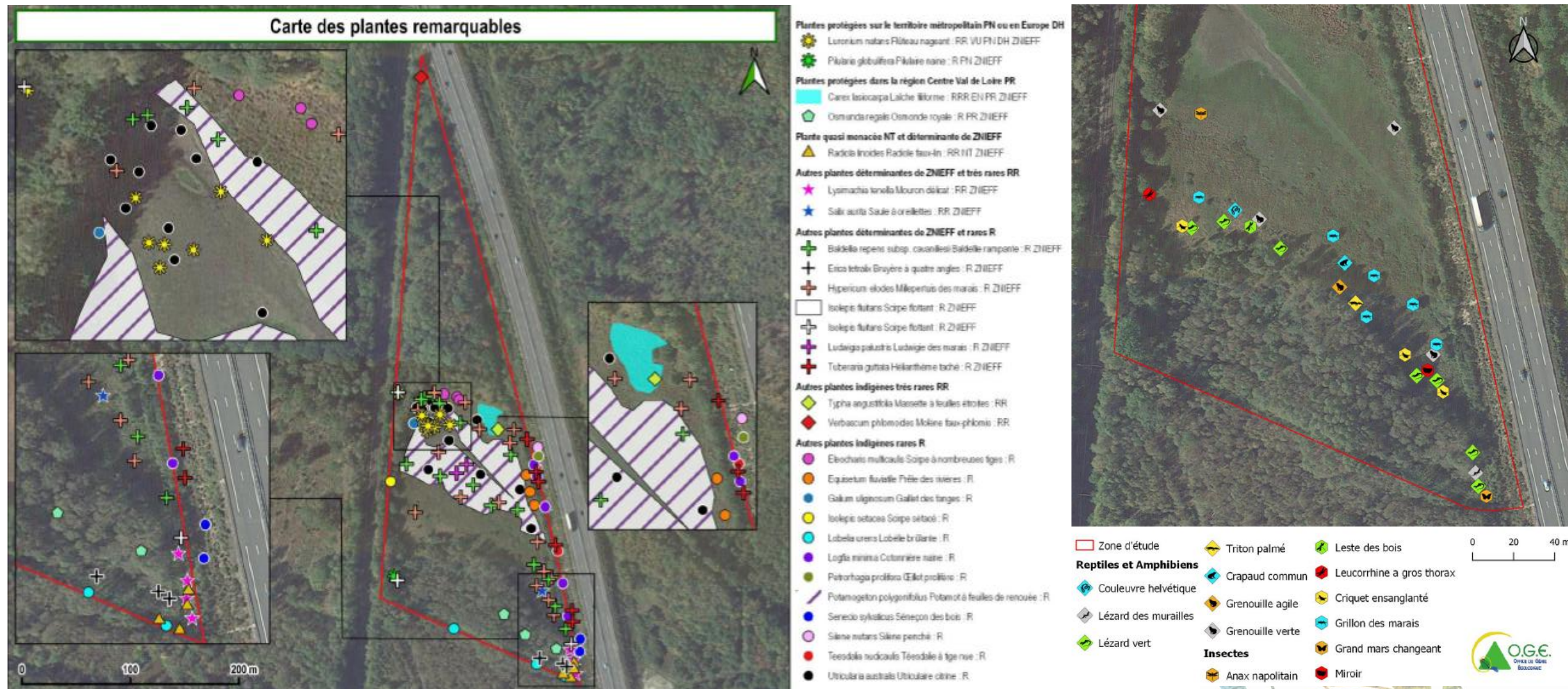
(nouvelle en 2022)

	Richesse spécifique	Espèces patrimoniales	Connaissance
FLORE ET FONGE			
Lichens	11	0	Faible
Bryophytes	42	14 (33 %)	Bonne
Champignons	5	0	Nulle
Plantes vasculaires	277	12 (4 %)	Bonne
FAUNE			
MOLLUSQUES			
Mollusques bivalves	0		Nulle
Mollusques gastéropodes	1		Nulle
ARACHNIDES			
Araignées	5	0	Nulle
CRUSTACÉS			
Crustacés	0		Nulle
MYRIAPODES			
Myriapodes	0		Nulle
INSECTES			
Odonates	33	7 (21 %)	Bonne
Ephéméroptères	0		Nulle
Dictyoptères	1	0	Nulle
Plécoptères	0		Nulle
Orthoptères	33	3 (9 %)	Bonne
Dermoptères	1	0	Nulle
Phasmides	0		Nulle
Hémiptères	7	0	Nulle
Coléoptères	28	1 (4 %)	Faible
Névroptères	0		Nulle
Hyménoptères	3	0	Nulle
Mécoptères	1	0	Nulle
Diptères	2	0	Nulle
Trichoptères	1	0	Nulle
Lépidoptères - rhopalocères	32	1 (3 %)	Bonne
Lépidoptères - hétérocères	9	0	Nulle
Autres insectes	0		Nulle
VERTEBRES			
Poissons	1	0	Nulle
Amphibiens	7	0	Bonne
Reptiles	6	1 (16 %)	Bonne
Oiseaux	28	0	Bonne
Mammifères	10	0	Moyenne
	544	39 (7,2 %)	



Nom scientifique	Nom vernaculaire	Statut juridique	LR CVL	Valeur patri.	Espèces prio. Cen	Statut bio.	Dernière obs.
PLANTES VASCULAIRES							
<i>Bothriochloa ischaemum</i>	Bothriochloa pied-de-poule		NT	C			2012
<i>Carex lasiocarpa</i>	Loiche à fruits velus	PR	EN	B	2		2022
<i>Cistus lasianthus subsp. alyssoides</i>	Ciste faux alysson	PR	NT	C			2012
<i>Dactylorhiza praetermissa</i>	Dactylorhize négligée		VU	C			2011
<i>Drosera intermedia</i>	Rosolis intermédiaire	PN	EN	B			2012
<i>Juncus capitatus</i>	Jonc en tête		EN	B	2		2022
<i>Hottonia palustris</i>	Hottonie des marais	PR		C			2022
<i>Luronium natans</i>	Flûteau nageant	PN ; DH II-IV	VU	C			2022
<i>Osmunda regalis</i>	Osmonde royale	PR		C			2022
<i>Pilularia globulifera</i>	Pilulaire à globules	PN		C			2022
<i>Pinguicula lusitanica</i>	Grassette du Portugal	PR	EN	B	2		2011
<i>Radiola linoides</i>	Radiole faux lin		NT	C			2022
<i>Utricularia vulgaris</i>	Utriculaire commune	PR	VU	C			2012
BRYOPHYTES							
<i>Calliergon cordifolium</i>				C			2022
<i>Fossombronina foveolata</i>				B			2022
<i>Imbricaria tenuisetum</i>				B			2022
<i>Micromitrium tenerum</i>				B			2022
<i>Orthotrichum stramineum</i>				B			2022
<i>Polytrichum commune</i>				C			2022
<i>Pseudophanerum nitidum</i>				C			2022
<i>Riccia canaliculata</i>				B			2022
<i>Riccia huebeneriana</i>				B			2022
<i>Sarmentypnum exannulatum</i>				B			2022
<i>Sphagnum fimbriatum</i>				C			2022
<i>Sphagnum flexuosum</i>				C			2022
<i>Sphagnum palustre</i>				C			2022
<i>Zygodon conoideus</i>				C			2022
INVERTEBRES							
Orthoptères							
<i>Conocephalus dorsalis</i>	Conocéphale des Roseaux		EN	B	3	Rpo	2022
<i>Pteronemobius heydenii</i>	Grillon des marais		NT	C		Rpo	2022
<i>Stenobothrus lineatus</i>	Criquet de la Palène		NT	C		Rpo	2022
Coléoptères							
<i>Donacia marginata</i>			MR	B	2	Rpo	2022
Odonates							
<i>Caenagrion pulchellum</i>	Agrion joli		CR	A	1	Rpo	2012
<i>Lestes barbarus</i>	Leste sauvage		NT	C		Rpo	2012
<i>Lestes dryas</i>	Leste des bois		VU	C		Rpo	2022
<i>Lestes sponsa</i>	Leste fiancé		NT	C		Rpo	2022
<i>Lestes virens</i>	Leste verdoyant		NT	C		Rpo	2022
<i>Leucorrhinia pectoralis</i>	Leucorrhine à gros thorax	DH II-IV ; PN	EN	B	1	Rpo	2022
<i>Leucorrhinia pectoralis</i>	Leucorrhine à gros thorax	DH II-IV ; PN	EN	B	1	Rpo	2022
<i>Sympetrum fonscolombii</i>	Sympétrum de Fonscolombe		NT	C		Rpo	2022
Lépidoptères							
<i>Heliopterus morpheus</i>	Miroir (Le)		VU	C		Rpo	2022
VERTEBRES							
Reptiles							
<i>Coronella austriaca</i>	Coronelle lisse		DH IV ; PN	NT	C	Rpo	2011

Cartographie flore et faune remarquables en 2022



Suivi flore 2024

Drosera intermedia (V. Vignon, 2024)



2022



2023

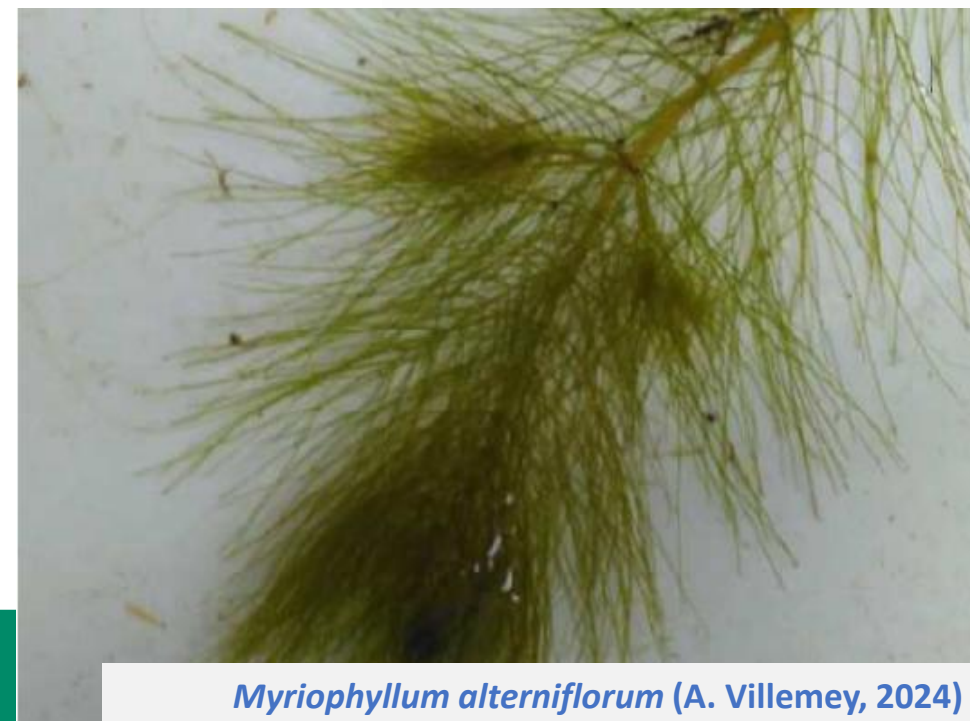


2024



Le suivi 2024 a permis de découvrir deux nouvelles espèces patrimoniales sur le site :

- *Myriophyllum alterniflorum* : espèce classée en danger d'extinction sur la liste rouge régionale, dont la dernière mention sur la commune de Salbris est antérieure à 1986,
- *Drosera intermedia* : espèce protégée au niveau national.



Myriophyllum alterniflorum (A. Villemey, 2024)

Partenaires & Valorisation du projet



TROUVEZ-MOI UN NOM

Votre proposition de nom pour le poney

Nom et prénom du salarié

DONNEZ UN NOM AUX AGNELLES DE L'ÉTANG DE SOLOGNE

L'ÉTANG DE SOLOGNE, SUR L'A71 À SALBRIS, A ACCUEILLI SES NOUVEAUX PENSIONNAIRES.

Dans une démarche innovante de préservation des milieux naturels portée par VINCI Autoroutes, 2 poneys et 5 agnelles shetlands ont été introduits sur l'étang de Sologne. Ils permettront un entretien naturel et écologique du site, en plus d'avoir un nouveau cadre de vie exceptionnel.



VINCI Autoroutes · Suivre

22 juin 2022 ·

Le nouveau projet d'écopâturage de l'étang de Sologne sur l'A71 est particulier car les animaux résident définitivement sur le terrain ! C'est le cas notamment d'un poney qui n'a pas encore de nom, aidez-nous à le trouver en commentaire de ce post !

UN ÉCOPÂTURAGE

EN SOLOGNE

Nous profitons d'un délaissé autoroutier qui est riche en biodiversité et surtout avec un bel étang.

DONNEZ UN NOM AUX AGNELLES DE L'ÉTANG DE SOLOGNE

Proposez un nom pour les agnelles. Les réponses seront soumises au personnel de VINCI Autoroutes et 5 noms seront retenus.

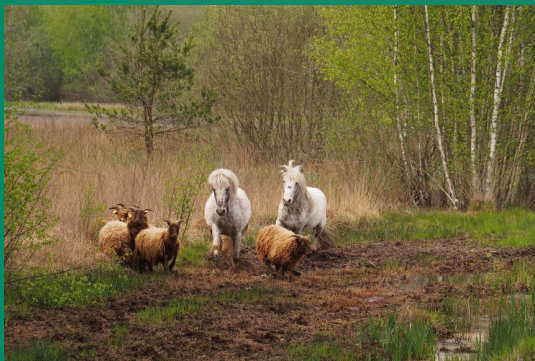
Pour cela rien de plus simple :
Flashez le QR CODE
Remplissez le questionnaire
Validez, c'est fait !

Des questions ?



Pour plus d'informations : arnaud.guillemain@vinci-autoroutes.com

Merci pour votre participation !



AdNatura

Salon de l'écologie et de la biodiversité

4 au 7 février 2026
"Vivre avec le vivant"

Métiers/Formations
Animations
Conférences

Ça se passe ici !

Faculté des Sciences
Place E. Bataillon
Montpellier



salon.adnatura
 Salon AdNatura
 salon.adnatura
salon-adnatura.com

Inscription gratuite :



Avec le soutien financier de

