



Fédération départementale



des chasseurs de L'AUBE  
Agréée au titre de la protection de la nature



# REX

# Projets lauréats du Prix du Génie Ecologique

Salon Ad Natura 2026



**A-IGÉco**  
Fédérer les réseaux des  
Professionnels de la Biodiversité



Soutenu par

 **MINISTÈRE  
DE LA TRANSITION ÉCOLOGIQUE,  
DE LA BIODIVERSITÉ  
ET DES NÉGOCIATIONS  
INTERNATIONALES  
SUR LE CLIMAT ET LA NATURE**  
*Liberté  
Égalité  
Fraternité*

# Qui sommes-nous ?

**Agir** sur la qualité et la quantité de l'eau, la biodiversité et les paysages

**Préserver, restaurer, sensibiliser** pour améliorer la résilience du territoire face au dérèglement climatique et participer à son atténuation



TROPHÉES  
DE L'ADAPTATION  
AU CHANGEMENT  
CLIMATIQUE  
ARTISAN





1 problématique de RCE



4 Km de restauration + 1 site  
de découverte nature



1 problématique de passage à  
gué sur AEP



4 Km de restauration + 500 ha  
de conversion en AB



1 problématique inondation



60 km de drains supprimés  
8 Km de cours d'eau ajoutés  
24 Km<sup>2</sup> de forêt restaurée

1 problématique >>> élargissement de l'animation >>> 1 projet de territoire

## Répondre aux enjeux identifiés :

- *Bon état des ME*
- *Erosion de la biodiversité*
- ...

## *La preuve par l'exemple*





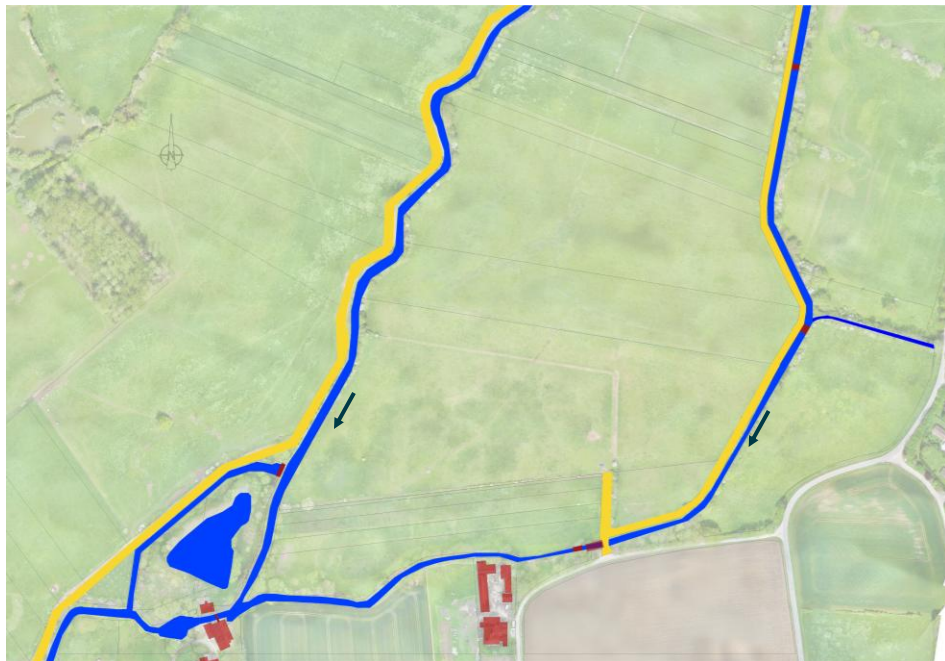
# OPÉRATION RESTAURATION HYDROMORPHOLOGIQUE DE L'ARMANCE, DU LANDION ET DE LEURS ZONES HUMIDES D'ACCOMPAGNEMENT – DAVREY (10)



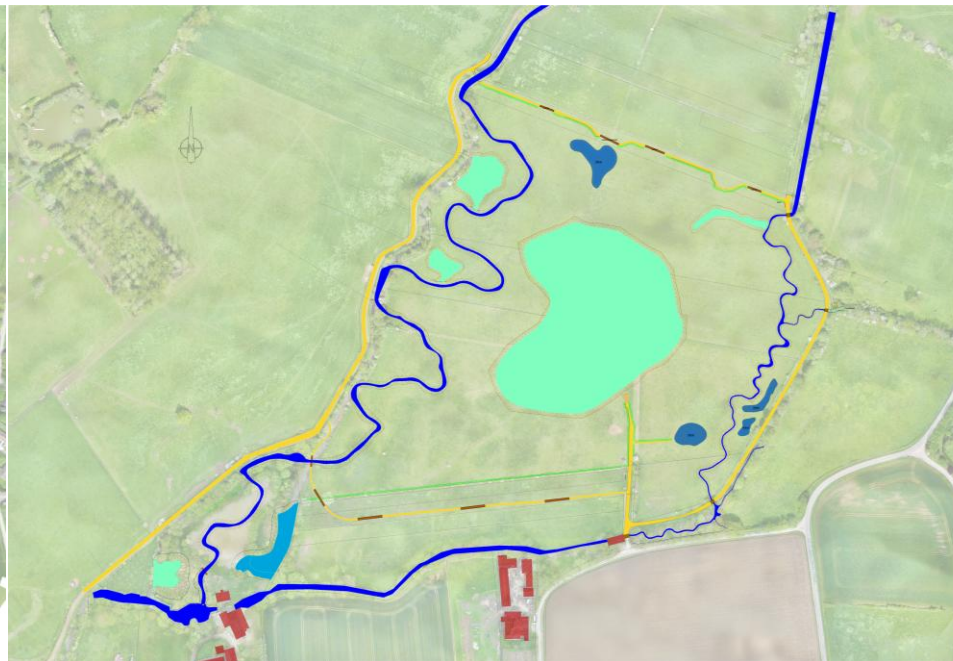
# PROJET D'ENVERGURE RÉALISÉ À DAVREY (ARMANCE ET LANDION)



ETAT INITIAL



ETAT APRÈS TRAVAUX



- Restauration de la continuité écologique (suppression **5 ouvrages**)
- Restauration hydromorphologique de cours d'eau :
  - Armance : **1 150 m**
  - Landion : **1 370 m**
- Création de **7 mares** (3 300 m<sup>2</sup>)
- Création de **4 noues / frayères** (5 640 m<sup>2</sup>)
- Création d'une **platière** (2,6 hectares)
- Création d'un **sentier pédagogique** (900 m et 7 panneaux)
- Echelle d'ambition **R3**

Prix / labellisation:



• 1 100 000 € (≈ 80% AESN)



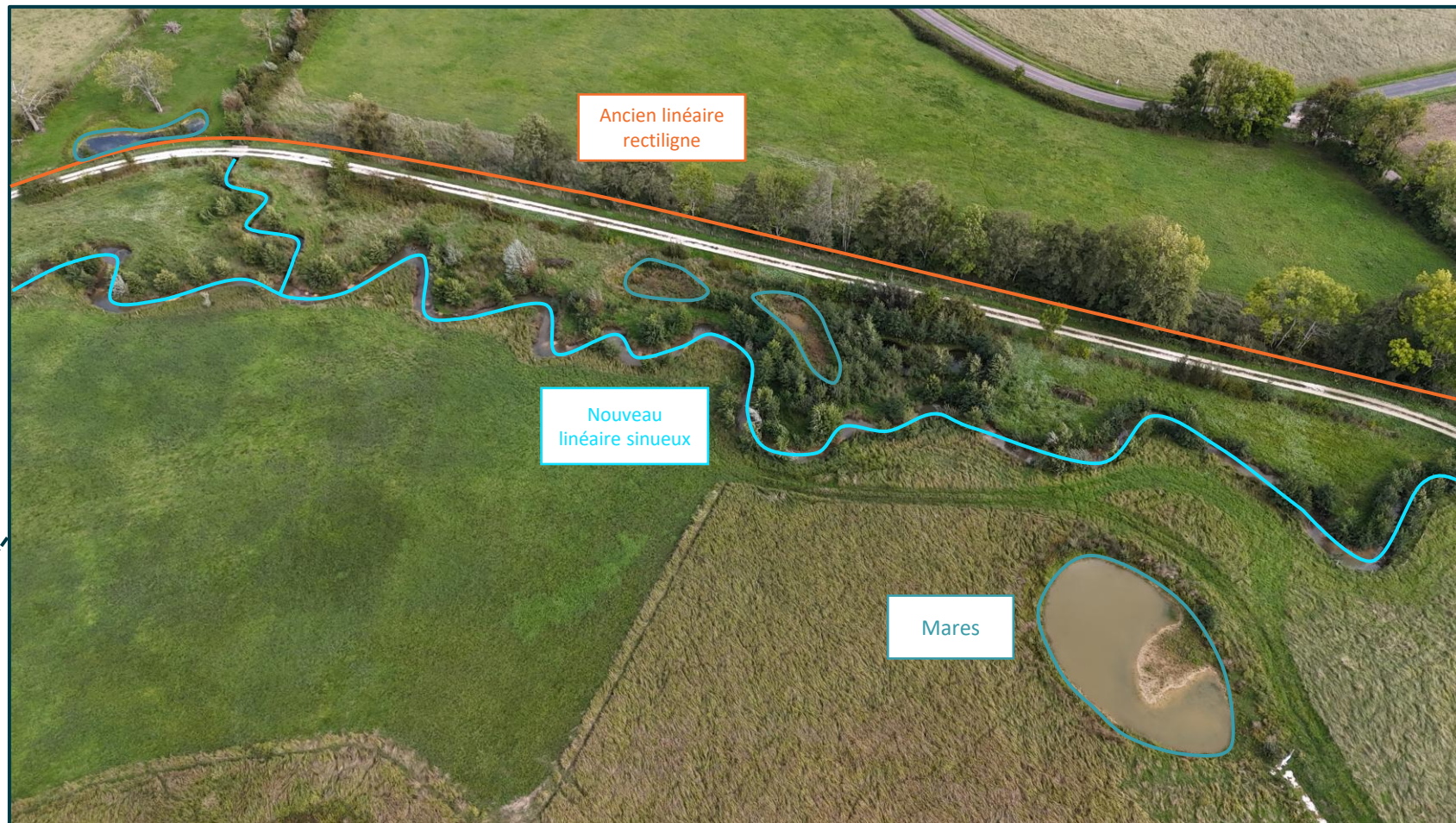
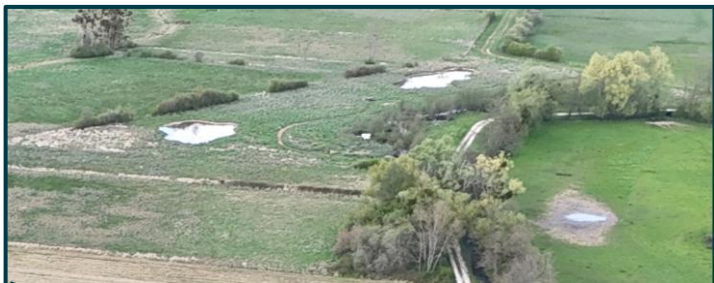
## 1. L'ARMANCE



- Création linéaire méandrique (1,66) + matelas alluvial (1 150 mètres)



## 2. LE LANDION



- Création linéaire sinueux (**1,45**) + matelas alluvial (**870 m**)
- Création de banquettes alluvionnaires (**500 m**)



## L'Armance



Avant



Après

## Le Landion



Avant



Après



2018



2025

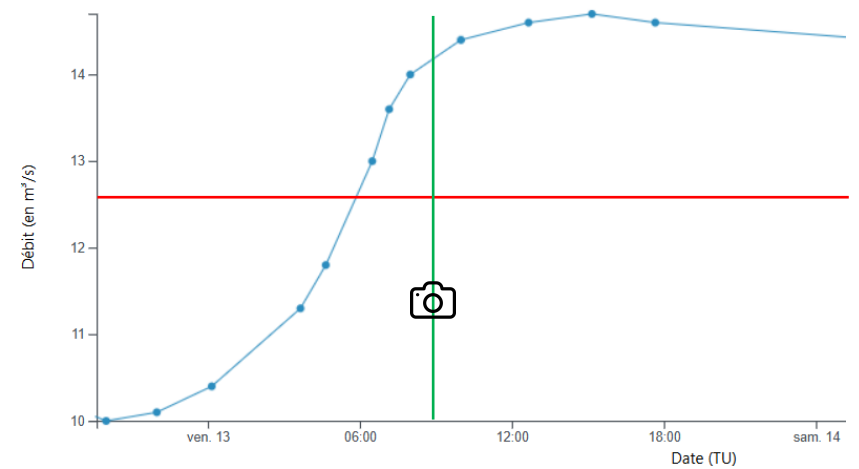
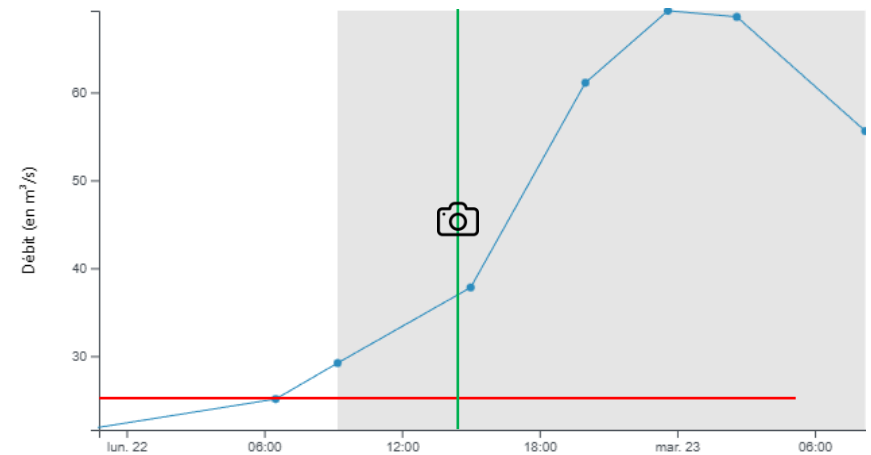


Travaux



## Des débordements plus fréquents

Station Hydrologique (Chessy-les-près)	Débits (Q)
Premiers débordements (avant travaux)	25 m <sup>3</sup> /s
Premiers débordements (après travaux)	≈ 12 à 14 m <sup>3</sup> /s





## DES DÉBORDEMENTS PLUS FRÉQUENTS

**Nombre de jours moyen annuel de débordement :**

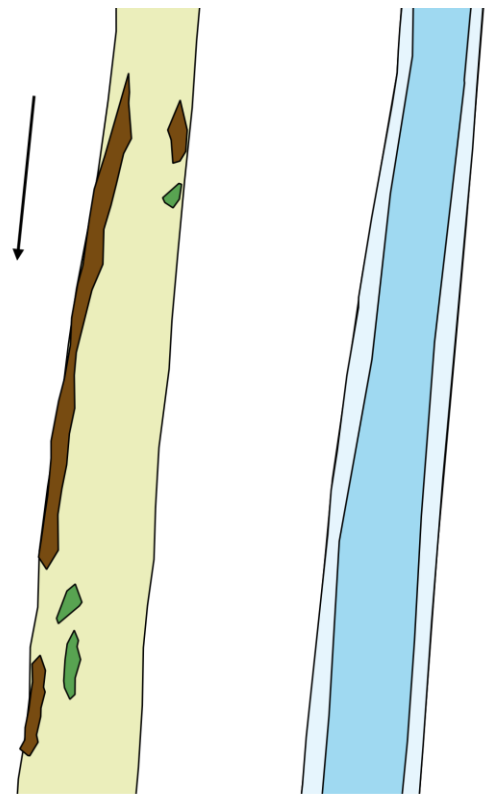
Chronique des données (1985 – 2024)	Nombre de jours théorique de débordements
Débordement <b>avant</b> travaux	3 jours
Débordement <b>après</b> travaux	38 jours

- 12 à 13 fois plus de jours de débordements après travaux

**2024 : une année exceptionnelle**

	Nombre de jours théorique de débordements en 2024
Débordement <b>avant</b> travaux	15 jours
Débordement <b>après</b> travaux	114 jours

2018



0 5 10 m

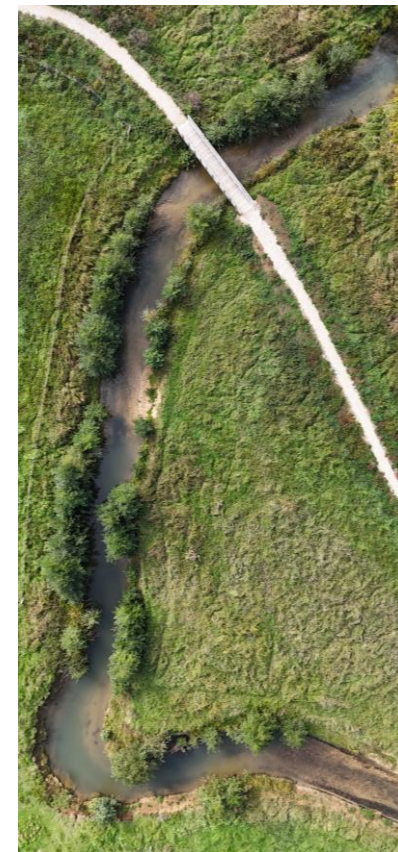
Substrats

- Branchage / racine
- Hydrophyte
- Sable / Limon

Vitesses :

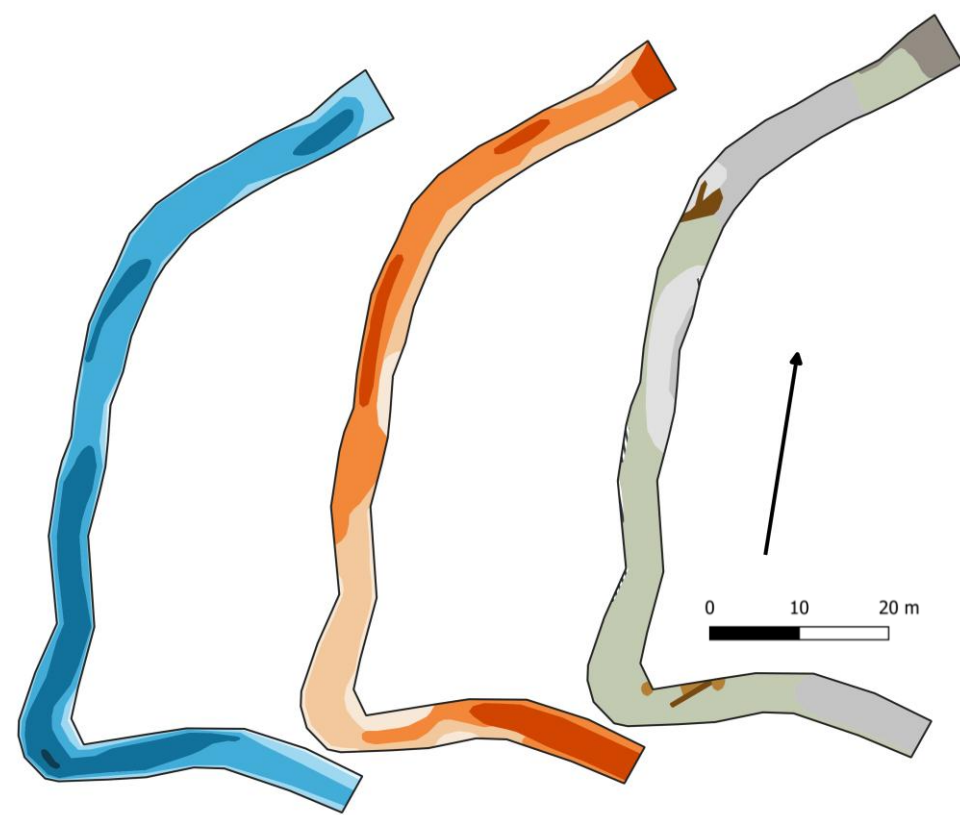
- < 5 cm/s
- 5 - 25 cm/s

Travaux



Le 08/10/2025, Q = 546 l/s

2025



Hauteurs :

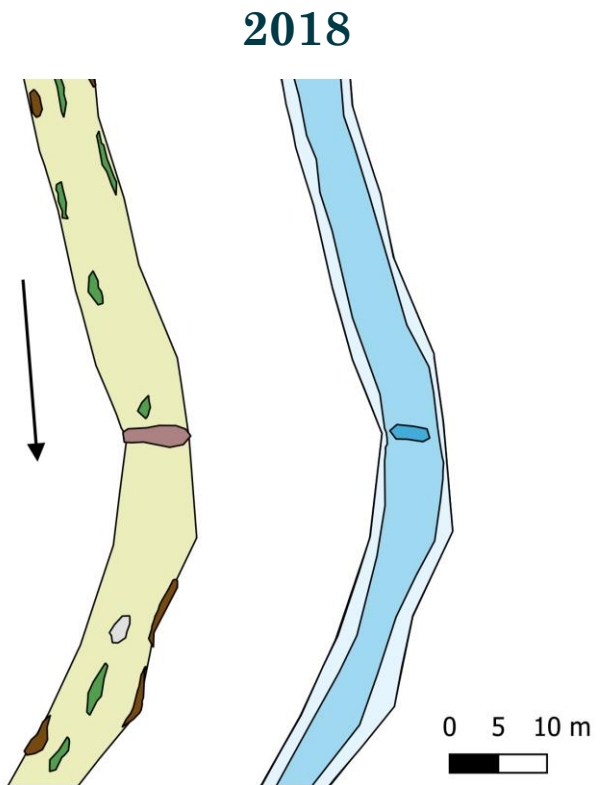
- < 5 cm
- 6 - 20 cm
- 21 - 70 cm
- 71 - 150 cm
- > 150 cm

Vitesses :

- 0 - 10 cm/s
- 11 - 40 cm/s
- 41 - 80 cm/s
- 81 - 150 cm/s

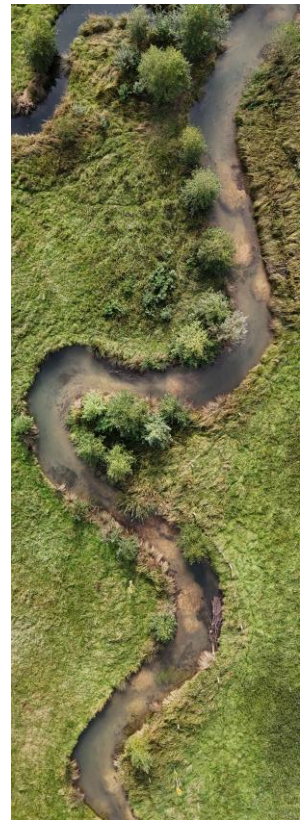
Substrats :

- GGR
- GRA
- FIN
- BRA
- LIT



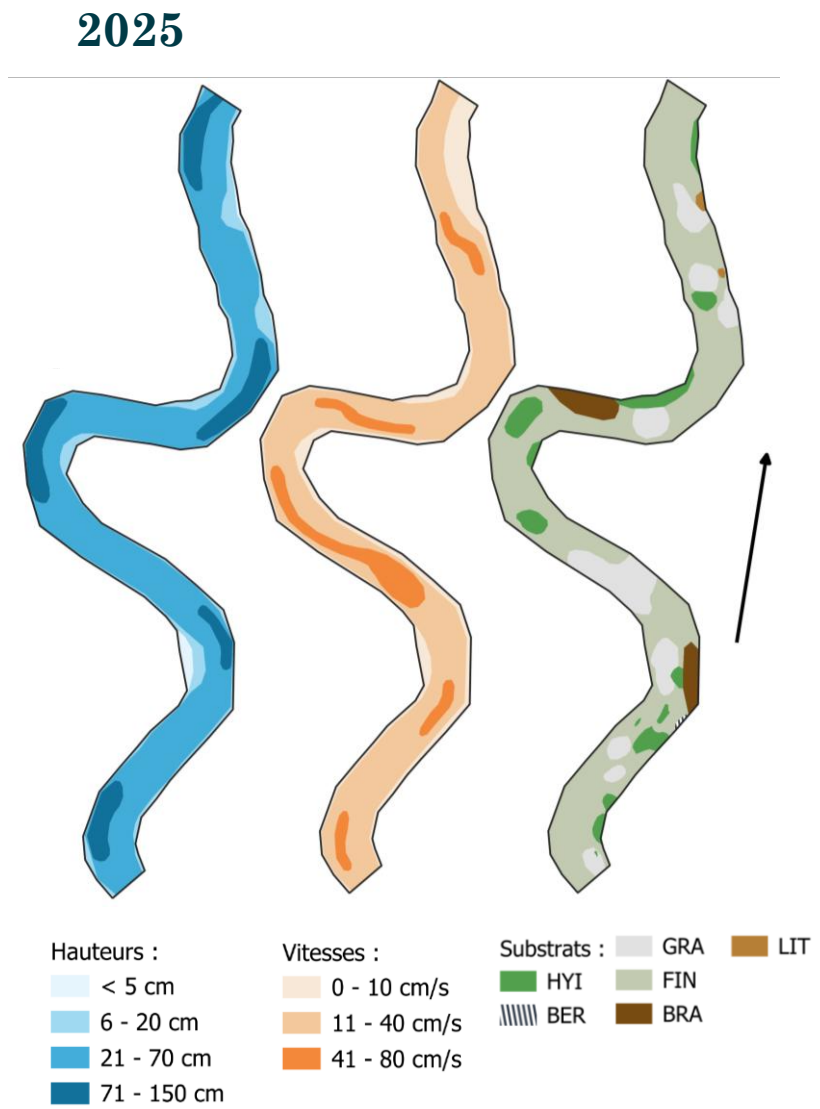
- Substrats :
- Hydrophyte
  - Branchage / racine
  - bloc
  - gravier
  - Sable / limon
- Vitesses :
- < 5 cm/s
  - 5 - 25 cm/s
  - 25 - 75 cm/s

Travaux



0 10 20 m

Le 08/10/2025, Q = 343 l/s







Classes de qualités	Très bonne	Bonne	Moyenne	Médiocre	Mauvaise
Note I2M2 (EQR)	0,665	0,443	0,295	0,148	0

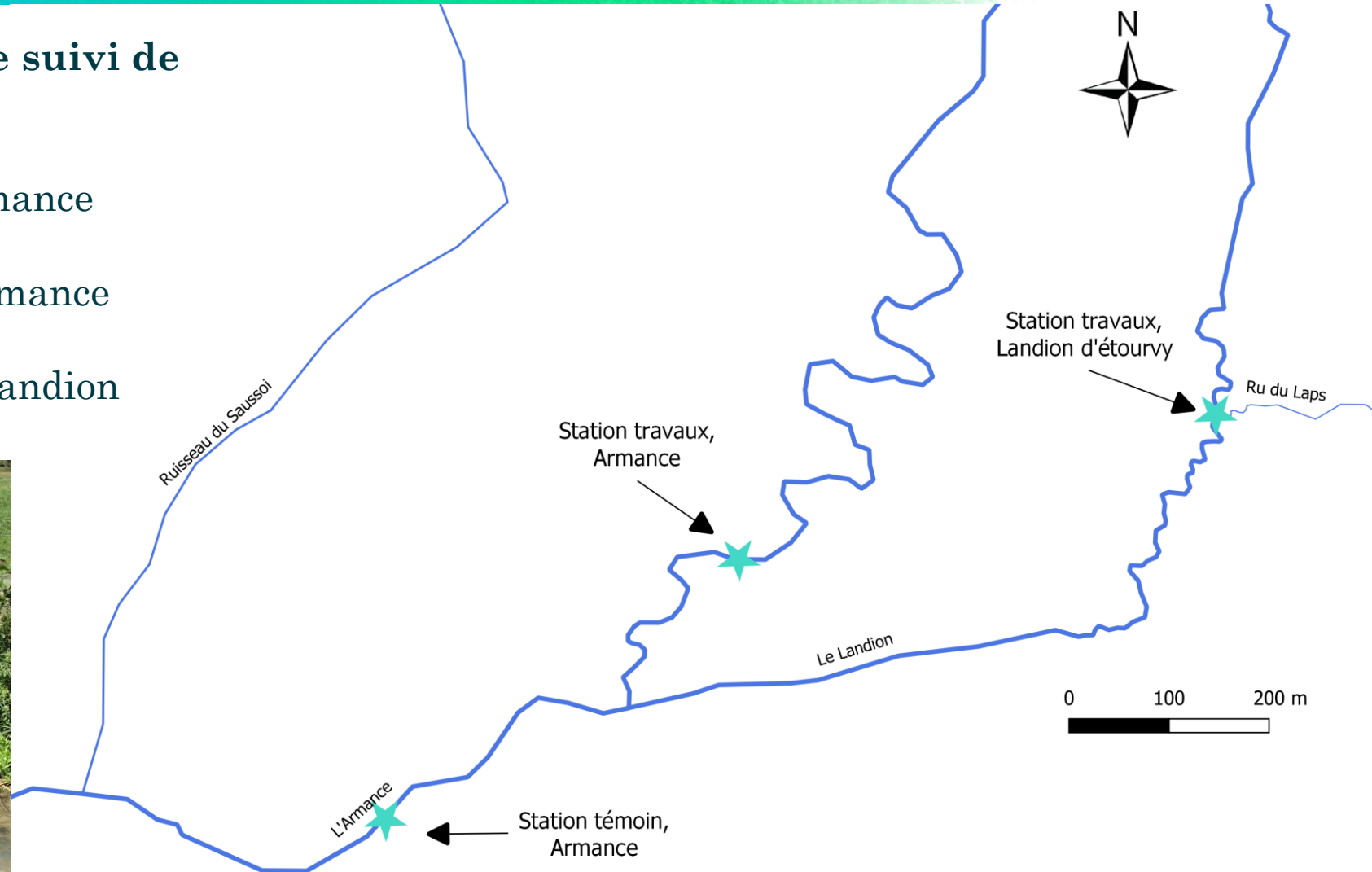
Station Armance			
2018 (avant travaux)		2022 (après travaux)	
IBGN : 9/20	médiocre	IBGN : 17/20	Très bon
Groupe indicateur : 3		Groupe indicateur : 7	
Variété taxo : 24		Variété taxo : 40	
I2M2 : 0,2725	médiocre	I2M2 : 0,4149	moyen

Station Landion			
2018 (avant travaux)		2022 (après travaux)	
IBGN : 15/20	Très bon	IBGN : 18/20	Très bon
Groupe indicateur : 7		Groupe indicateur : 7	
Variété taxo : 29		Variété taxo : 41	
I2M2 : 0,6257	bon	I2M2 : 0,5478	bon

## SUIVI PISCICOLE (IPR)

### → 3 pêches d'inventaires pour le suivi de Davrey

- ✓ Une station témoin sur l'Armance
- ✓ Une station travaux sur l'Armance
- ✓ Une station travaux sur le Landion d'Etourvy

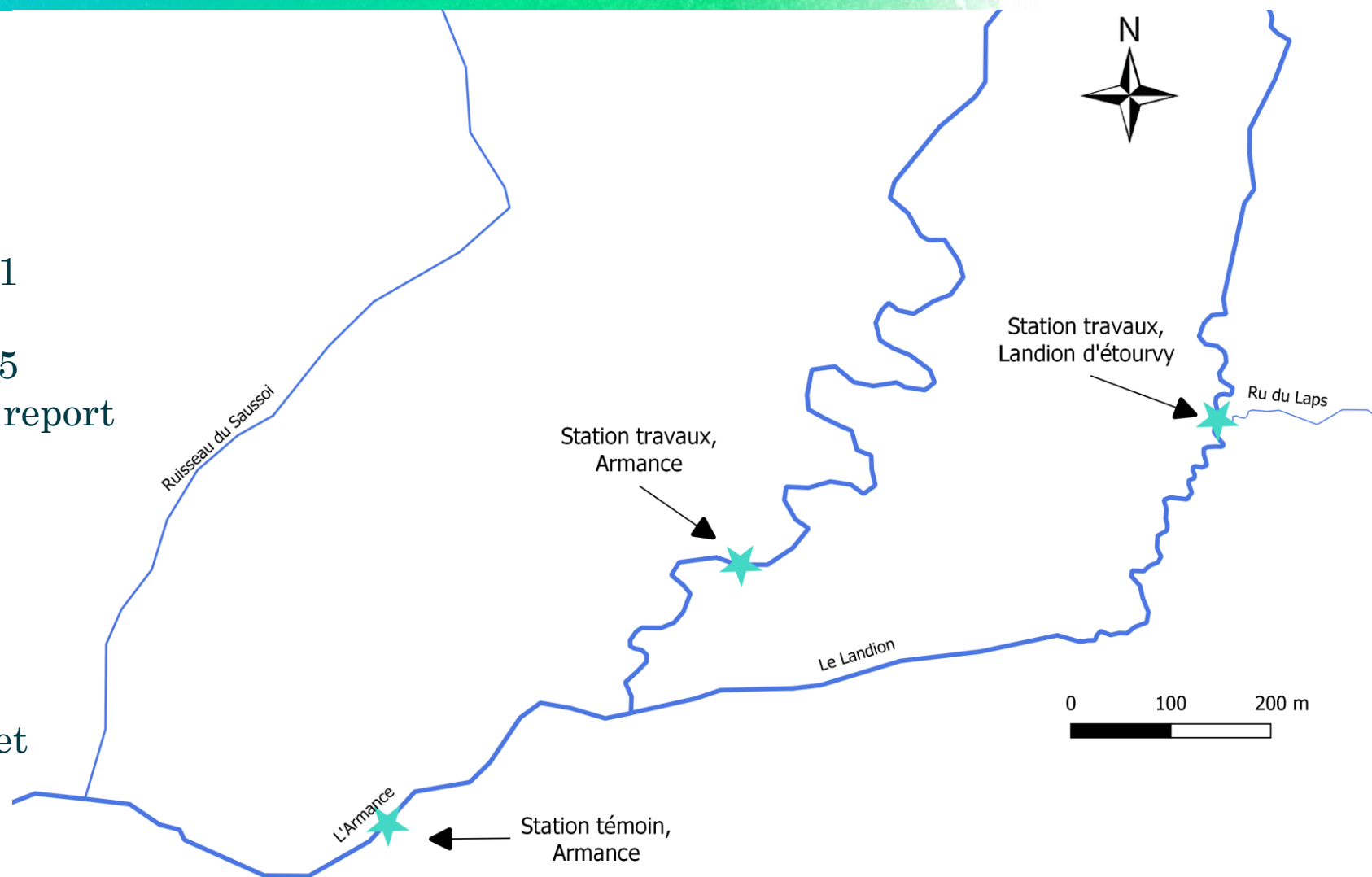


## → Fréquence d'inventaire

- ✓ Avant travaux en 2017
- ✓ 2 ans après travaux en 2021
- ✓ 6 ans après travaux en 2025 seulement pour le Landion report en 2026 pour l'Armanche

## → Protocole d'inventaire

Pêche complète en deux passages, isolée à l'amont et l'aval par un filet





## ➔ Résultat de l'inventaire, Armanche travaux

IPR, note métrique	Scores métriques 2017	Scores métriques 2021
Nombre total d'espèces	19,00	5,85
Nombre d'espèces rhéophiles	0,06	0,16
Nombre d'espèce Lithophiles	0,08	0,39
Densité d'individus tolérants	3,12	1,25
Densité d'individus invertivores	7,64	1,30
Densité d'individus omnivores	0,02	0,12
Densité d'individus totale	4,13	7,04
<b>Note finale</b>	<b>34,08</b>	<b>16,14</b>
<b>Classe qualité associée</b>	<b>4 « Médiocre »</b>	<b>3 « Moyen »</b>

Inventaire 2017		Inventaire 2021	
Vairon	80	Vairon	605
Spirilin	111	Spirilin	16
Loche franche	21	Loche Franche	69
Goujon	532	Goujon	101
Chevesne	54	Chevesne	13
Chabot	10	Chabot	13
Brochet	8	Brochet	2
Barbeau fluviatile	35	Barbeau fluviatile	19
Ablette	164	Ablette	15
Lamproie de planer	5	Lamproie de planer	3
Perche soleil	2	Perche soleil	11
Vandoise	11	Vandoise	4
Hotu (3), Anguille (2), Brème (3), Carpe commune (3), Carpe miroir (1), Perche (41), Rotangle (22), Tanche (2) et Gardon (89).		Pseudorasbora (230), Epinoche (1), Carassin (1),	

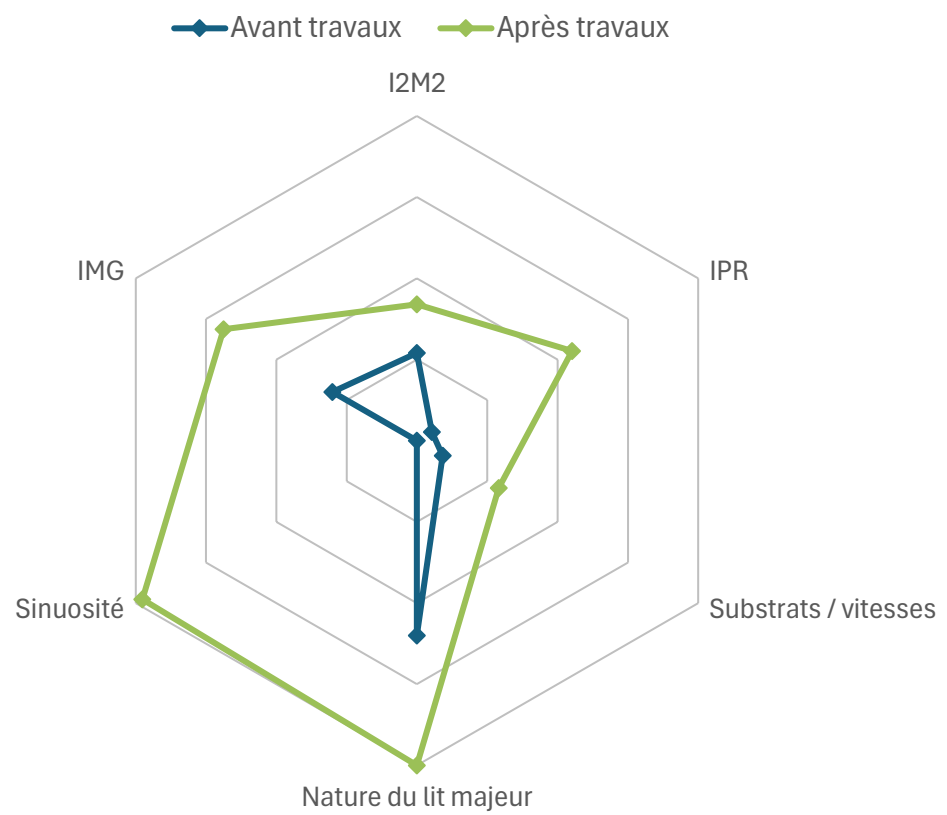
## ➔ Résultat de l'inventaire, Analyse de l'IPR sur la station du Landion travaux

Note métrique	Scores métriques 2017	Scores métriques 2021	Scores métriques 2025
Nombre total d'espèces	1,76	1,75	9,52
Nombre d'espèces rhéophiles	0,79	0,70	0,08
Nombre d'espèce Lithophiles	2,46	2,79	0,006
Densité d'individus tolérants	1,81	4,71	7,20
Densité d'individus invertivores	3,35	6,25	0,13
Densité d'individus omnivores	0,24	0,11	5,77
Densité d'individus totale	5,00	14,05	14,65
<b>Note finale</b>	<b>15,44</b>	<b>30,39</b>	<b>37,37</b>
Classe qualité associée	2 « Bon »	4 « Médiocre »	5 « Mauvais »

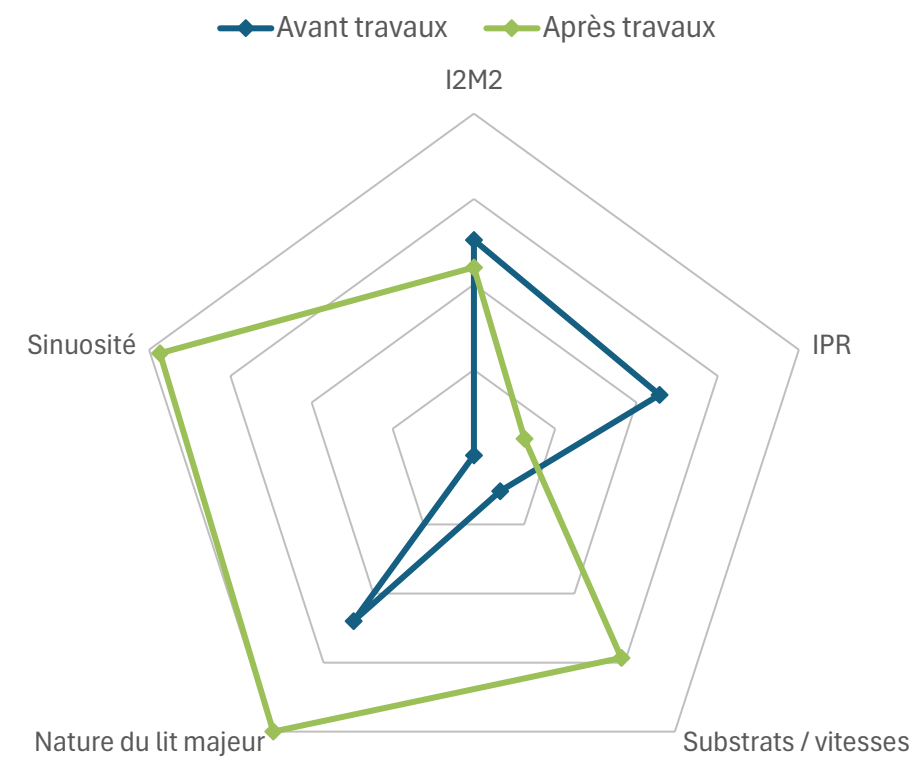
Un cours d'eau salmonicole entrant dans le lit majeur d'un cours d'eau intermédiaire

Le Landion au droit de la station travaux constitue un milieu intermédiaire entre le domaine salmonicole qu'il abrite à l'amont et le domaine intermédiaire à dominante brochet à l'aval (Armance).

➔ **L'IPR, un indice pas forcément adapté pour étudier le cas du Landion**



ARMANCE



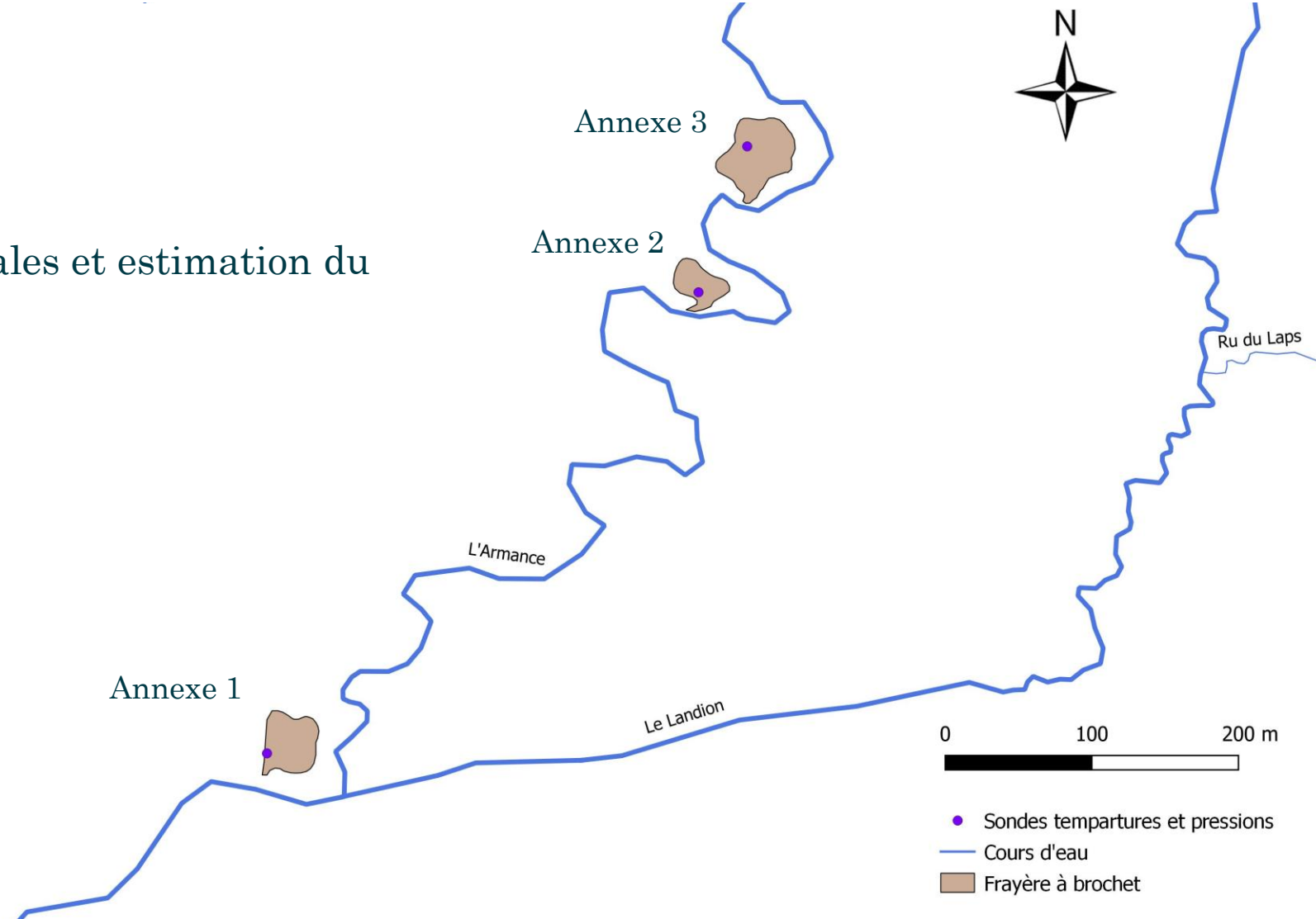
LANDION



## SUIVI FRAYÈRES

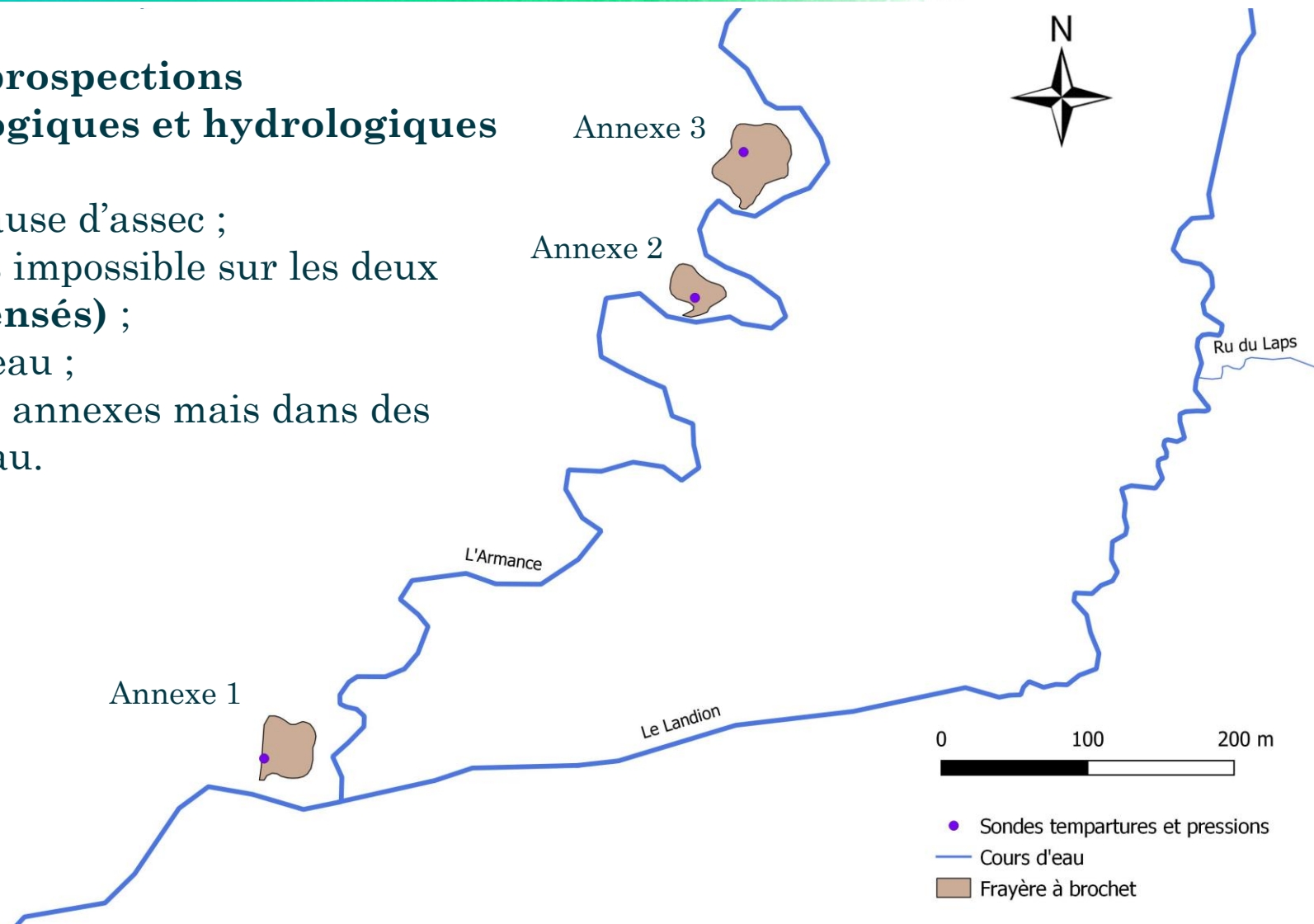
### ➔ 3 Stations de suivi, 2 protocoles

- ✓ Suivi par pêche électrique
- ✓ Suivi des conditions environnementales et estimation du succès potentiel de la fraie



## ➔ Suivi par pêche électrique, des prospections compliquées entre fenêtres biologiques et hydrologiques

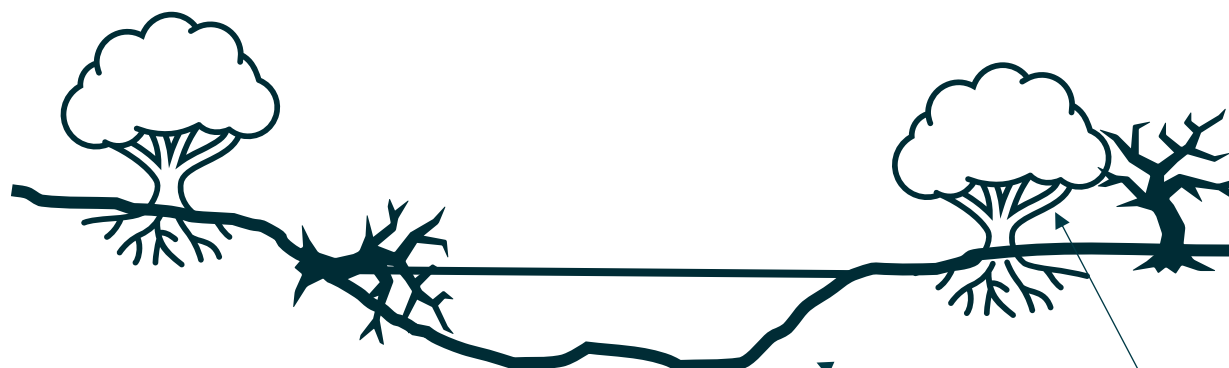
- ✓ 2022, prospection impossible pour cause d'assec ;
- ✓ 2023, prospection de l'annexe 3 mais impossible sur les deux autres en assec (**3 brochetons recensés**) ;
- ✓ 2024, prospection impossible trop d'eau ;
- ✓ 2025, prospections de l'ensemble des annexes mais dans des conditions compliquées avec peu d'eau.



## ➔ Suivi des conditions environnementales et estimation du succès potentiel de la fraie

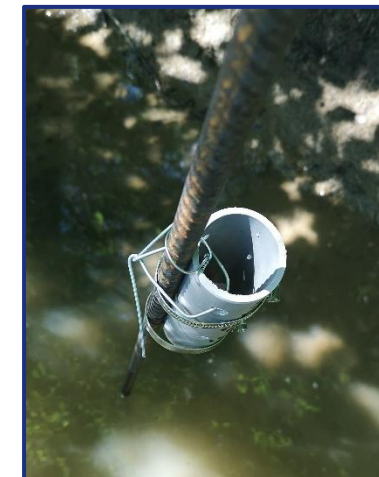
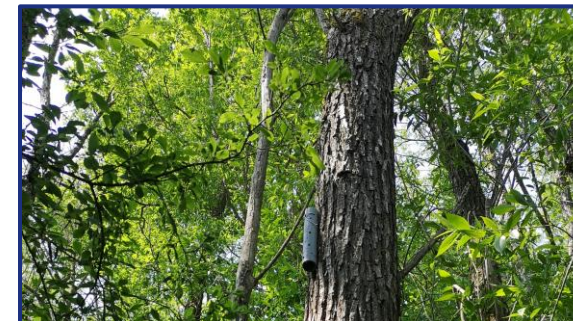
### ✓ Suivi des paramètres conditionnant la reproduction :

- Température;
- Niveau d'eau dans les annexes.



### ✓ Paramètres calculés :

- Nombre de journées favorables à la reproduction ;
- Pourcentage potentiel de réussite de la reproduction sur les journées favorables.



Sonde hobo  
U20L



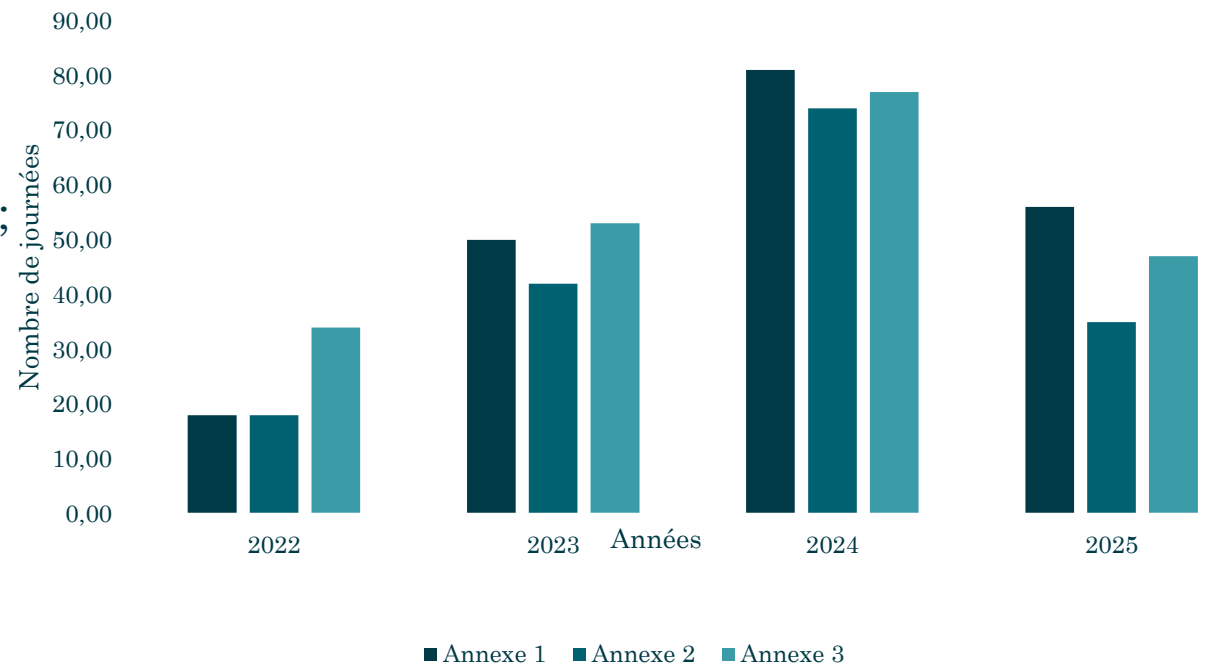
## ➔ Nombre de journées favorables à la reproduction du brochet

### Paramètres pris en compte :

- Période du 15 janvier au 30 avril (106 jours) ;
- Hauteur d'eau dans l'annexe, supérieur à 30 cm;
- Température de l'eau comprise entre 6 et 12 °C.

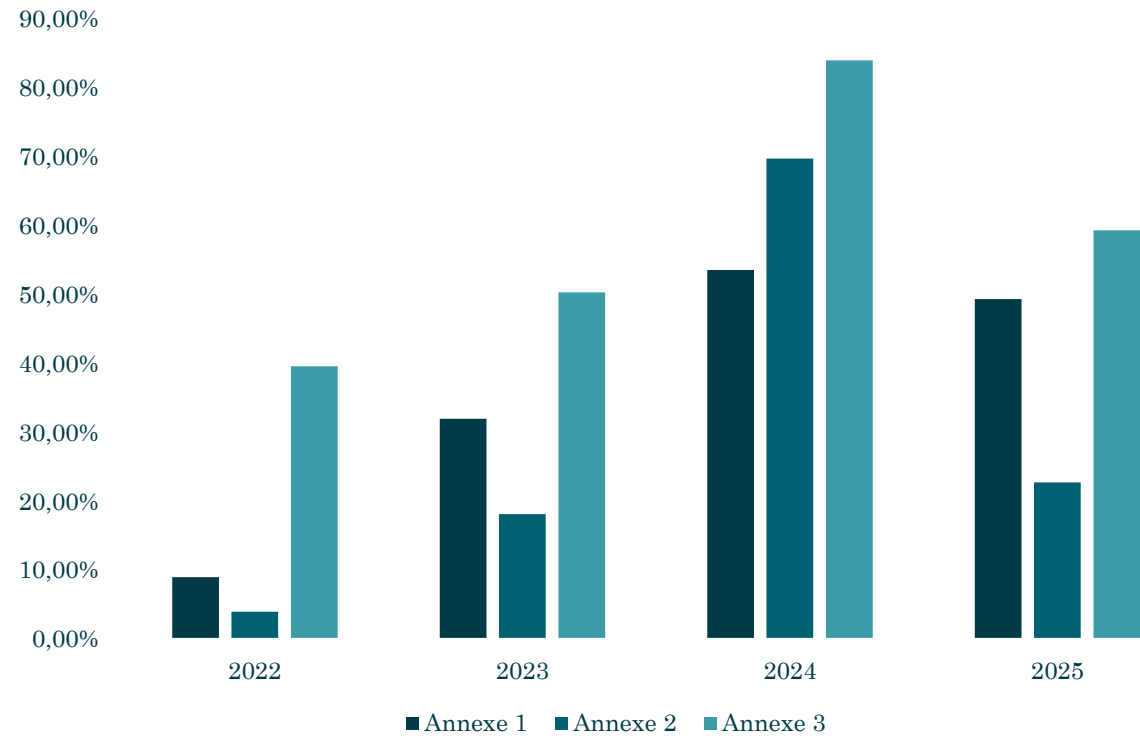


Journées favorables à la fraie des Brochets

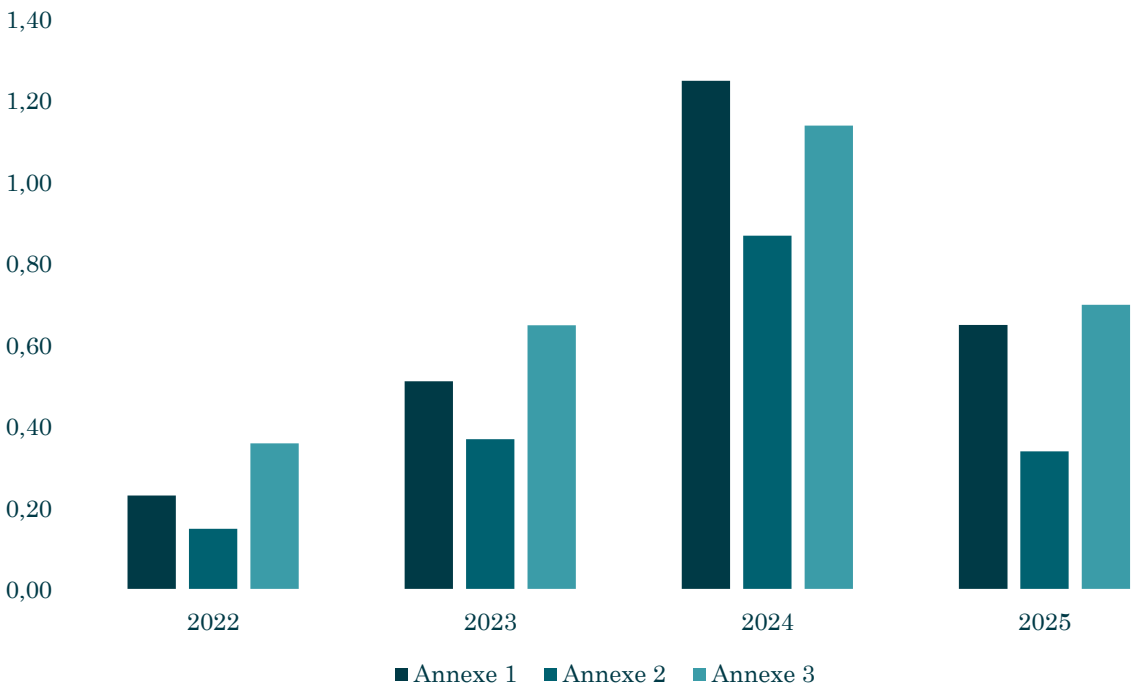


➔ **Pourcentage potentiel de réussite de la reproduction sur les journées favorables**  
Synthèse des résultats pour les trois annexes de 2022 à 2025

Pourcentage potentiel moyen de réussite de la reproduction de 2022 à 2025, Davrey

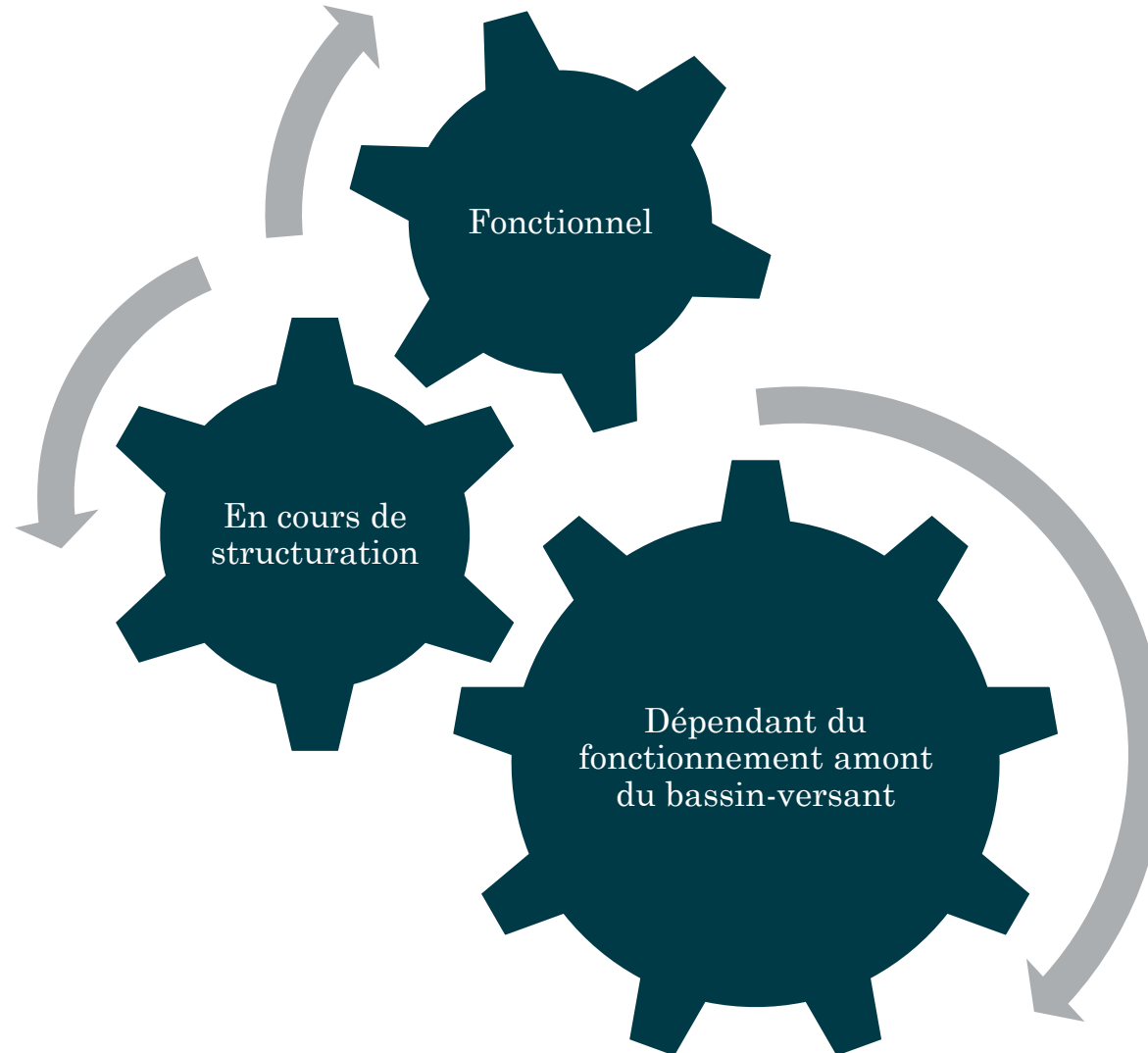


Niveau d'eau moyen mètres dans chaque annexe de 2022 à 2025, Dvarey





## → Conclusion



# UNE EXPERTISE ECOLOGIQUE AVANT/APRES TRAVAUX

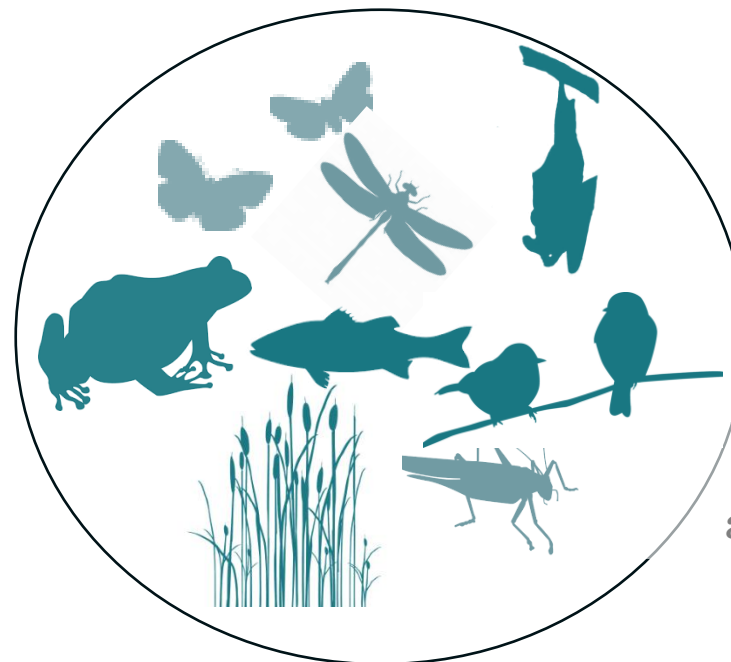
## Objectif

1. Suivre et évaluer l'évolution des habitats et de la faune suite aux travaux de restauration
2. Recherche les espèces à enjeux
3. Préciser les enjeux et les potentialités du site

Pré-travaux



après-travaux







Fédération départementale  
des chasseurs de L'AUBE

# HABITATS / MILIEUX HUMIDES – 2018

Diagnostic habitat réalisé en  
2018

- 6 grands types d'habitat
- 1 habitat hautement  
patrimonial / prairie de  
fauche subatlantique à  
*Cœnanthe* à feuilles de *Silaüs*



## Prairies humides du site de Davrey

### PRAIRIES HUMIDES (E3)

- Hordeo secalini lolietum perennis (E3.41)
- Potentillion anserinae (E3.442)
- Senecioni aquatici - Oenanthetum mediae (E3.414)
- Trifolio fragiferi - Ranunculetum repent (E3.44)

### ROSELIÈRES ET CARIÇAIES (D5)

- Galio palustris - caricetum ripariae (D5.21)

### OURLETS, CLAIRIÈRES FORESTIÈRES ET PEUPELEMENTS DE GRANDES HERBACÉES NON GRAMINOÏDES (E5)

- Arction lappae (E5.1/I1.53)

### FORETS DE FEUILLUS CADUCIFOLIES (G1)

- Alnion glutinosae (G1.411)





- 6 espèces rares dont 1 dans le périmètre de gestion

Œnanthe à feuilles de Silaüs  
Classée très rare en  
Champagne-Ardenne



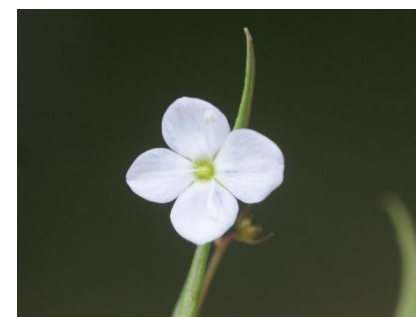
Œnanthe fistuleuse  
Classée rare en  
Champagne-Ardenne



Œnanthe aquatique  
Classée rare en Champagne-  
Ardenne



Véronique en écus  
Classée rare en Champagne-  
Ardenne



Orge faux-seigle  
Classée rare en  
Champagne-Ardenne

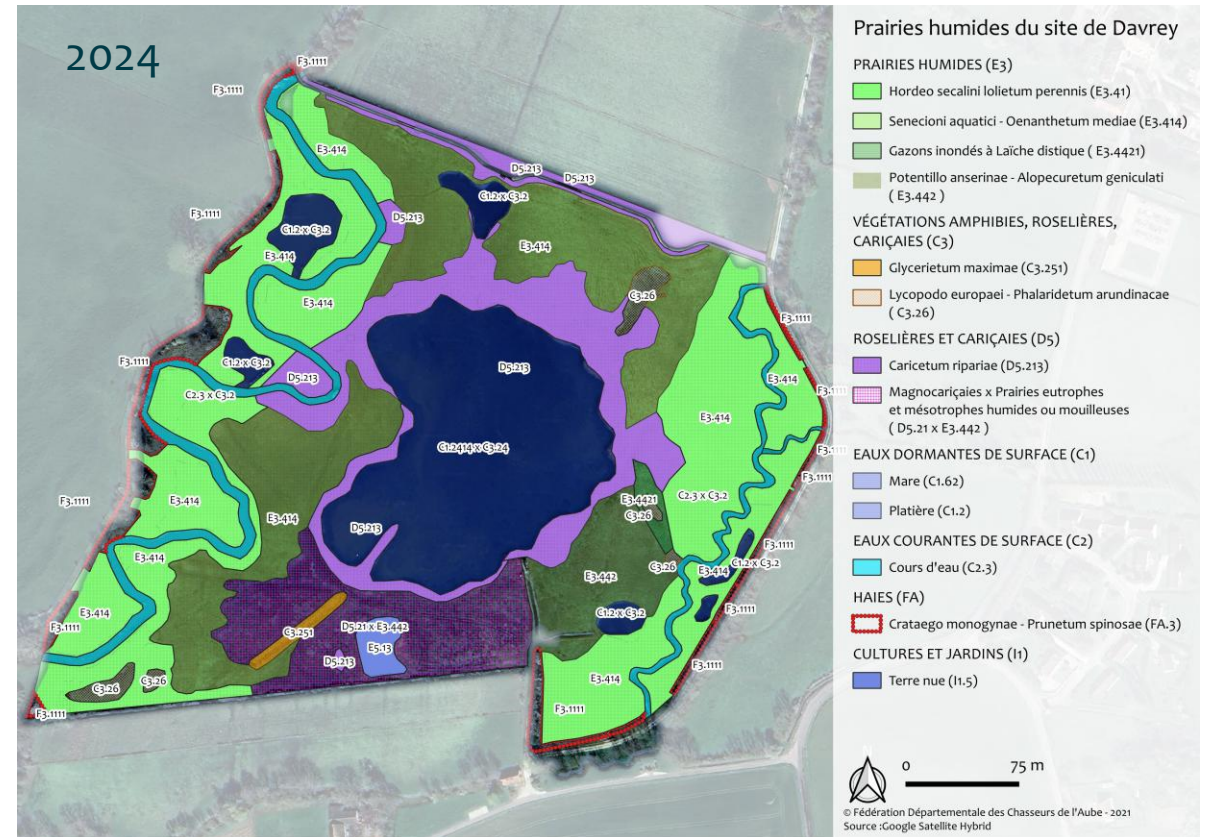
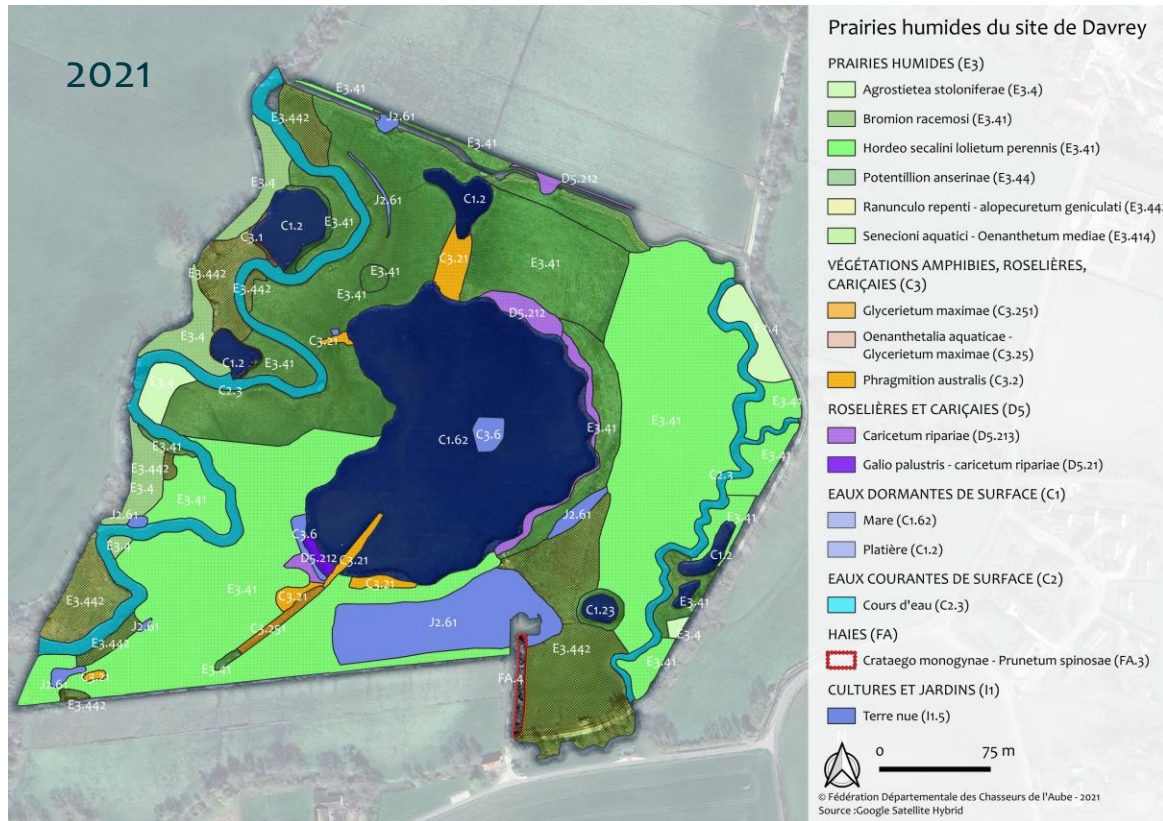


Léersie faux-riz  
Classée rare en  
Champagne-Ardenne





# HABITATS / MILIEUX HUMIDES – UNE BELLE EVOLUTION



🌿 Diversification des habitats  
7 en 2018 contre 14 en 2024

Habitat patrimonial : *Senecioni aquatici* – *Oenanthetum mediae*  
2018 : 6 ha (3 ha de platière)  
2021 : 3,17 ha  
2024 : 2,61 ha





Fédération départementale  
des chasseurs de L'AUBE

# FLORE PATRIMONIALE



Gratiola officinale  
Taxon protégé au niveau  
national



Oenanthe à feuilles de Silaüs  
Classée très rare en  
Champagne-Ardenne



Vulpin de rendle  
Classée très rare en  
Champagne-Ardenne



Séneçon aquatique  
Classée rare en  
Champagne-Ardenne



Véronique en écus  
Classée rare en Champagne-  
Ardenne



Germandrée des marais  
Protégé CA  
Classée rare en Champagne-  
Ardenne







## FLORE PATRIMONIALE – FOCUS SUR L'OENANTHE SILAIFOLIA

2018



2021



2023



2024



Répartition spatiale étendue  
de l'Oenanthe silaifolia





Fédération départementale  
des chasseurs de L'AUBE

# LA FAUNE TERRESTRE



23  
espèces



20  
espèces



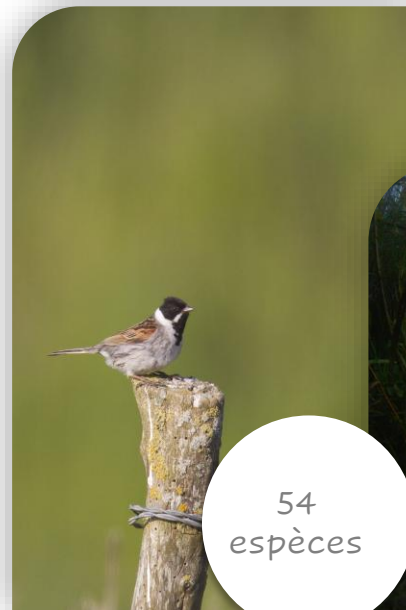
13  
espèces



20  
espèces



5  
espèces



54  
espèces



24°C 75°F 30/08/2024 20:49:01





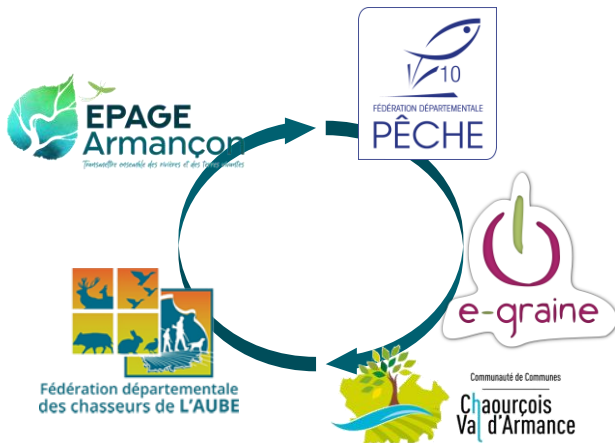
Fédération départementale  
des chasseurs de L'AUBE

# UN ESPACE NATUREL SENSIBLE



Labellisation en juillet 2024

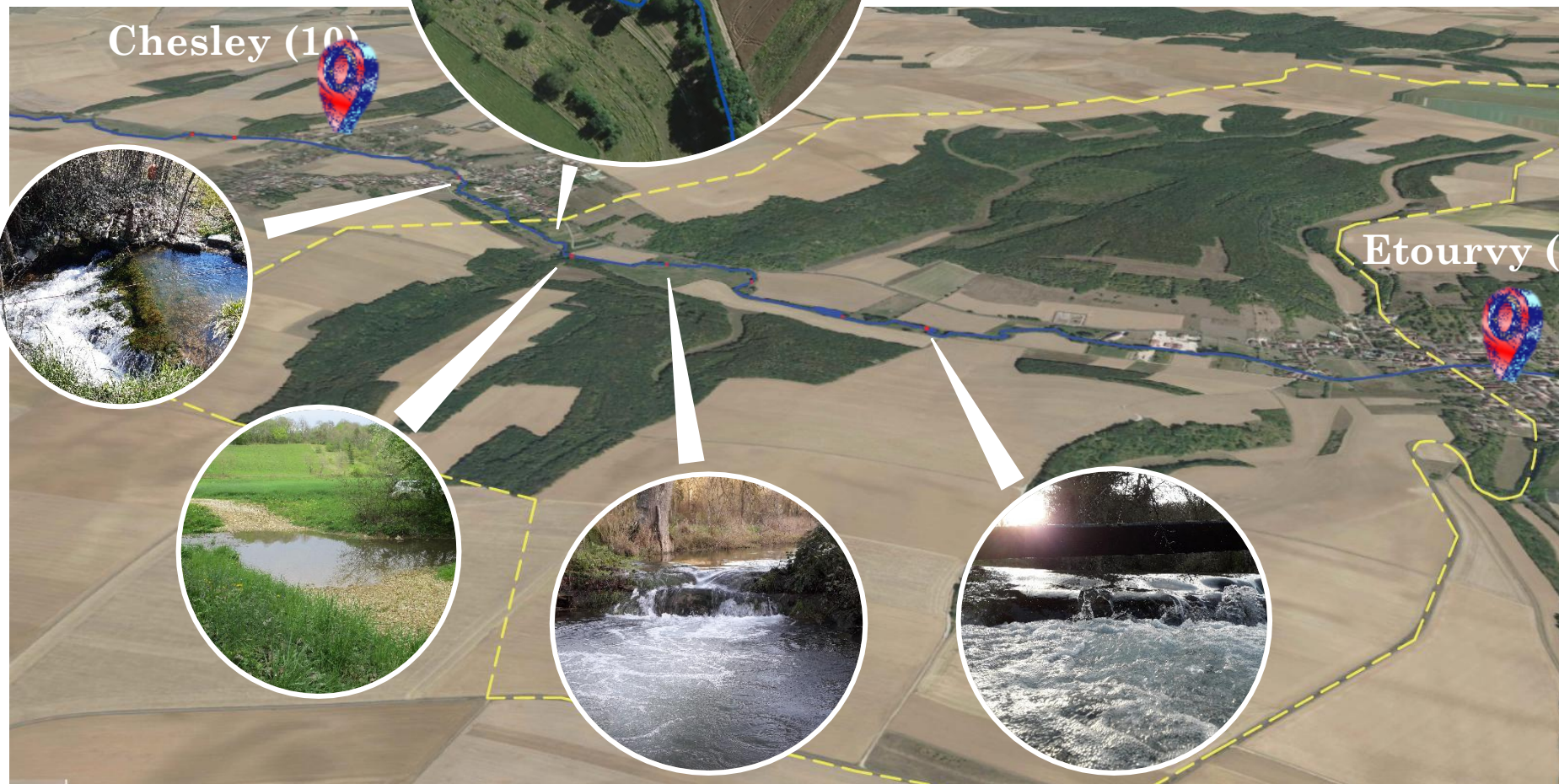
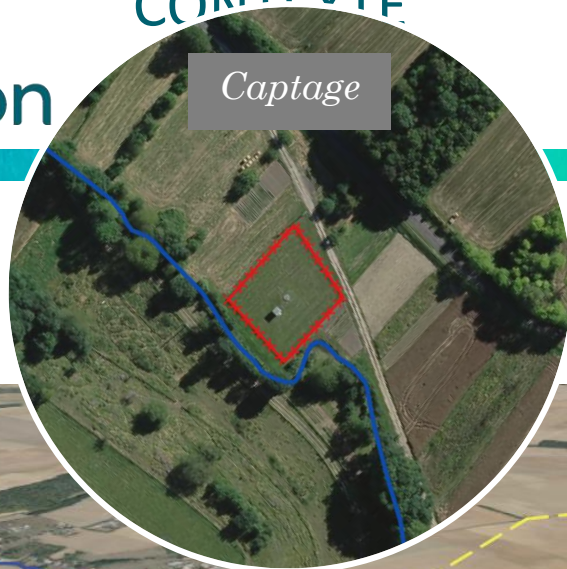
1ere labellisation du département





# OPÉRATION DE RESTAURATION AGROÉCOLOGIQUE DU LANDION À CHESLEY- ETOURVY (10)





Territoire rural, céréalier

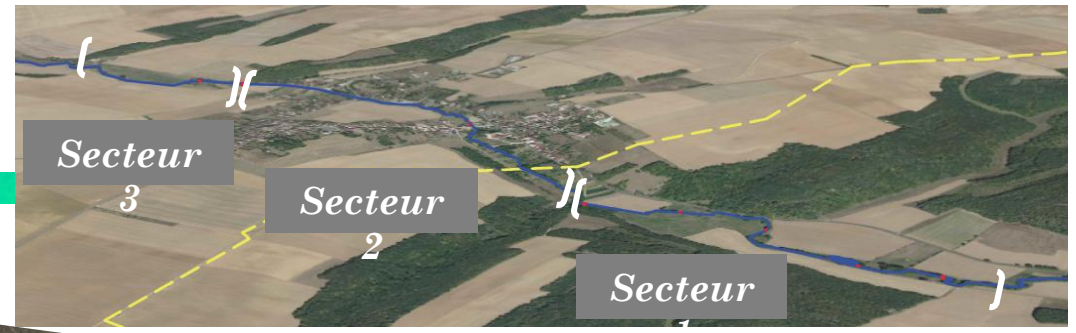
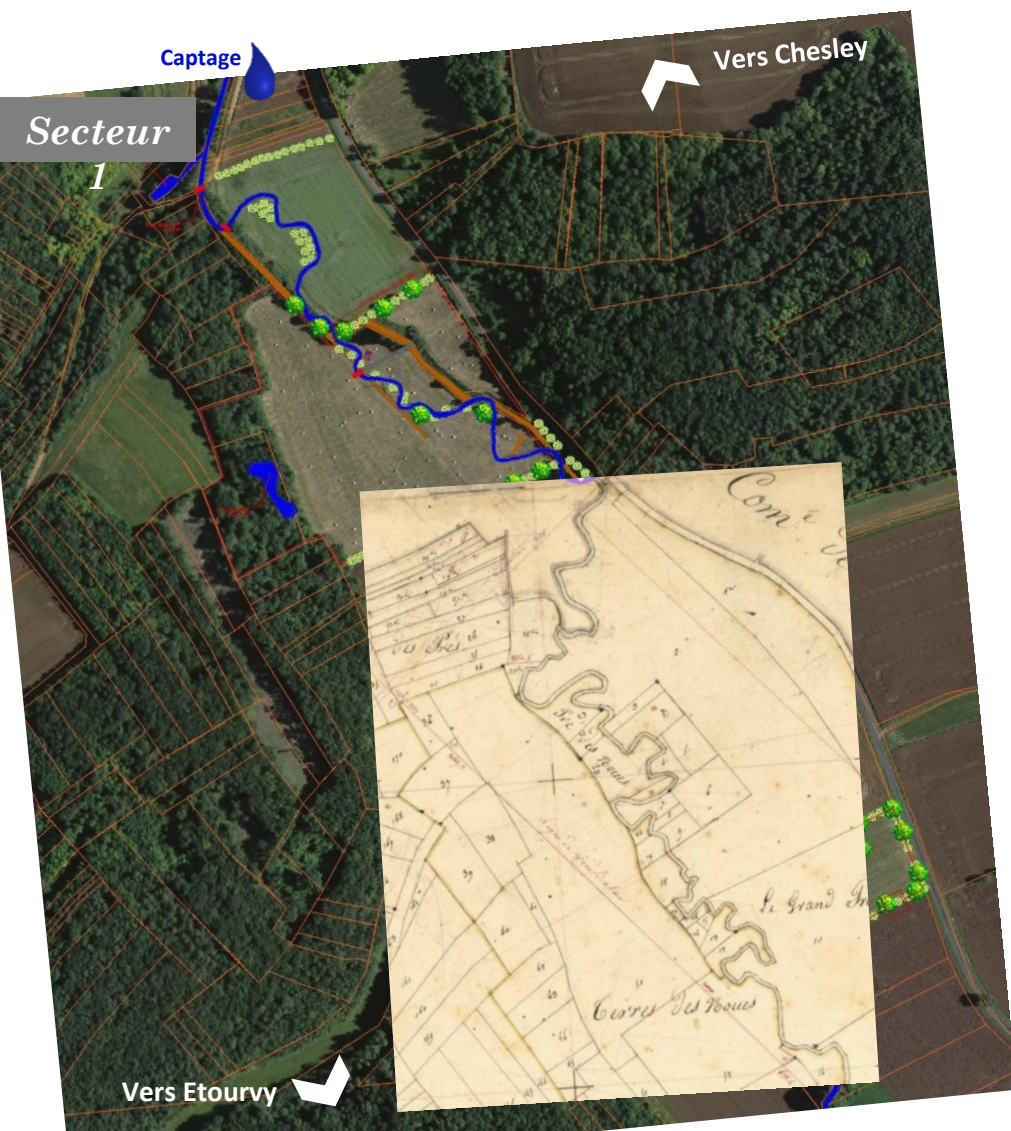
Le Landion, affluent de l'Armançon :

- cours d'eau salmonicole
- modifications physiques
- succession d'ouvrages

Captage d'eau potable de Chesley :

- Forte sensibilité aux pollutions diffuses
- Aire d'alimentation délimitée



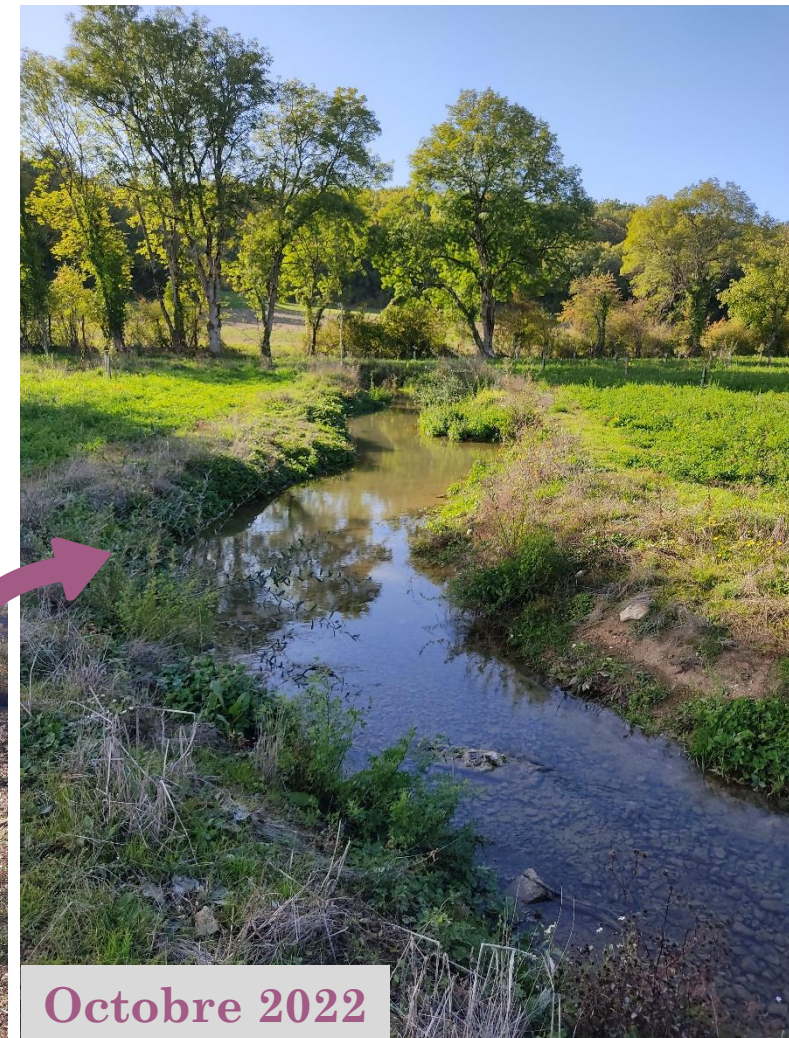
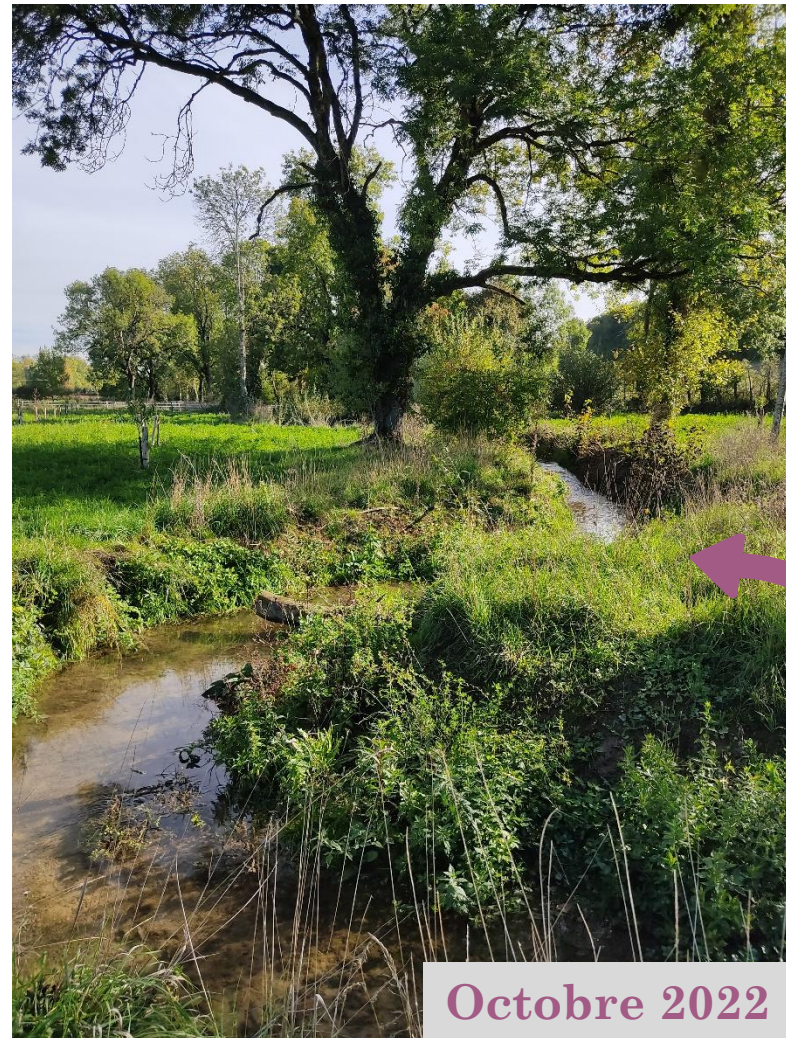




## Le site restauré 1 an après...

Choix de la revégétalisation spontanée  
Création d'abrcicoles (souches, fascines)  
Bouture de saules  
Transplantation de frênes

**Novembre  
2021**





Novembre 2021



Mai 2023





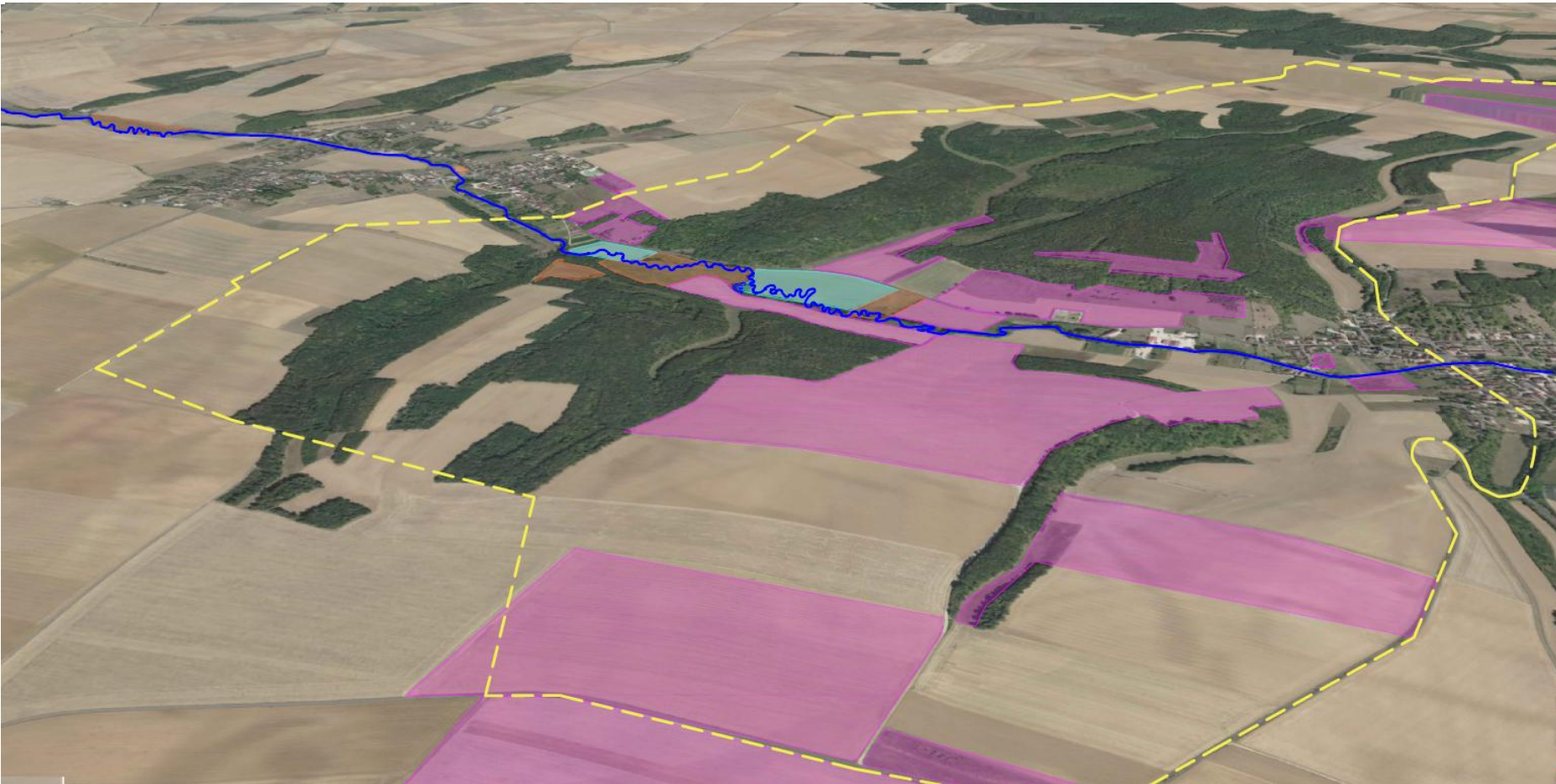
Novembre 2021



Octobre 2022







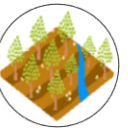
### Conversion

- 3 exploitations
- 500 ha



### Maintien des prairies

- Projet de  
**diversification** → 700  
amandiers
- 3 ha non irrigués







Chantier de plantation réalisé  
par le lycée forestier de Croigny  
dans le cadre d'un partenariat  
éducatif



Une première récolte attendue dans 6 ans  
4 variétés autofertiles ou non  
Un environnement mélifère : couvert +haie



Un débouché assuré à 180 km  
Contrat pour 20 récoltes



Les milieux suivants et leurs services écosystémiques associés ont été restaurés

- Cours d'eau 4 000 m
- Plaine alluviale du Landion

Les services écosystémiques suivants ont été restaurés

- Ralentissement dynamique des crues
- Soutien des étiages
- Autoépuration
- Services culturel / scientifique / éducatif / récréatif

Développement local et attractivité du territoire

- Tourisme vert
- Agriculture durable
- Circuit court
- Sensibilisation à l'environnement



	Avant travaux	Après travaux
Linéaire Landion	1 800 mètres	2 480 mètres
Linéaire restauré par diversification d'habitats		1 450 mètres
Seuil hydraulique	6	0
Mares	0	2
Haies	210 mètres	1 720 mètres
Surfaces cultivées en bio	0	500 hectares



•2











# EPAGE Armançon

*Transmettre ensemble des rivières et des terres vivantes*